

GROOT DUDOK2050
INSPIRATIEBOEK

Hoe zou DUDOK het doen?

DUDOK
2050





“Het doel van architectuur en stedenbouw is het bereiken van de harmonische organisatie van ruimten, waaraan mens en maatschappij behoefte hebben.”
Citaat Willem Marinus Dudok, 1884–1974:



Hoe zou Dudok het doen?

Wat zou Dudok doen als hij wist wat wij nu over klimaat, leefbaarheid en duurzaamheid weten? Hoe zou hij bouwen, het verkeer oplossen en onze groene tuinstad versterken?

Dudok2050 is een collectief dat bestaat uit ongebonden, in Hilversum gewortelde professionals vanuit verschillende disciplines. Vanuit de Dudok-filosofie schetste dit collectief *eye-openers*: veelal gewaagde inspiraties. Inspiraties met een aantal scherpe keuzen. Wij zijn uiteraard geen Dudok, zie hem als een metafoor. Maar net als Dudok heeft dit collectief de ambitie ver vooruit te kijken en om grensverleggend te inspireren.

17 inspiraties van het collectief

Een lommerijke Keibrink en marktplein, een Vituspark en park Hilverheuvel. Een leefbaar en bereikbaar centrum voor iedereen, zonder doorgaand autoverkeer. Nieuwe buurt-iconen als opvolgers van de Dudok-badhuizen en -leeszalen. Wij verdichten groen en bevorderen doorstroming in de woningmarkt door ouderen te verleiden naar nieuwe woonvormen. Inspiraties vanuit de overtuiging dat een koerswijziging nodig is willen we in 2050 nog wonen in een toekomstbestendige tuinstad.

De samenleving aan het woord

Tijdens onze presentatie op 4 oktober riepen wij de Hilversumse samenleving op om met aanvullingen te komen. En die kwamen. Ruim

40 ideeën, soms direct uitvoerbaar zoals die van Kerkelanden Groent, maar ook futuristisch zoals 'Hilversum als zoöpolis'. En van alles er tussenin. Een rijke opbrengst van creatief denkend Hilversum, nu gebundeld in dit Groot Dudok2050 Inspiratieboek.

De Hilversumse politiek

Zes van de tien Hilversumse politieke partijen gaven gehoor aan onze oproep om visionair mee te denken. Ook deze inspiraties zijn opgenomen in dit inspiratieboek. Bij vijf partijen waren het resultaten van speciale themasessies in november met fracties en leden. Chapeau!

Hoe verder

De raadsleden ontvangen dit Groot Dudok-2050 Inspiratieboek ter verrijking van hun goede voornemens voor 2025 en van de nieuwe verkiezingsprogramma's. De hoofdboodschap is: besef dat out-of-the-box denken nodig is voor een toekomstbestendige tuinstad. Koesteren wat we al hebben is niet genoeg. Hilversum verdient leiderschap dat in staat is om draagvlak te verwerven voor verfrissende ideeën. Collectief Dudok2050 biedt hiervoor een aanzet.



Collectief Dudok 2050

- **Ynske Betlem**, Hilversum100
- **Roy van Binsbergen**, architect
- **John Dietz**, sociaal geograaf, Rocov
- **Martin Hoek**, Hilversum100
- **Albin Hunia**, bioloog
- **Regina Jacobsen**, architect
- **Steven Jansen**, landschapsarchitect
- **Marcel Klever**, interieurarchitect
- **Bart Landman**, communicatie & design
- **Cynthia Markhoff**, architect
- **Sietze Norder**, bio-geograaf
- **Mart-Jan Oosterveld**, architect
- **Luc Pieters**, bedrijfskundige
- **Rob Roskes**, verkeerskundige
- **Renske Schriemer**, ondernemer
- **Rens Wijnakker**, landschapsarchitect

Eindelijk plannen met een hoog slaginstrumentenpercentage!
Peter Kruijt

Enkel groene parkeerplaatsen.

Meer wandel- & voetgangersgebieden.

Ik wilde even kwijt dat ik het fantastisch vind wat jullie doen. Ga vooral door! Complimenten namens een Hilversummer.
Steven Groefsema

Fiets/wandelbrug over Oude Haven nabij de Badhuislaan.

Verander parkeerplaatsen voor auto's in parkeerplaatsen voor kleine, overdekte fietsenstallingen.
Martin van Brakel

Lounge.

Stadspark + moestuin + recreatieplek + sporten in de Oude Haven.

Oude auto's weren en verplichten tot elektromotor.

Aanleg trekschuit naar 's-Graveland.

Recreatieve zwemplek.

Minder parkeren in woonplekken.

Zorg voor één overkoepelende visie.
Marck Oostra, veranderbegeleider

Wat een mooi idee van dit collectief. Graag zou ik meer ervan willen weten en mij eventueel aansluiten.
Marion Donk

Meer fietsenrekken.

Laten we zorgen dat het aantrekkelijk wordt om senioren en jongeren bij elkaar te laten wonen.
Bianca Pruijm

Wat een mooie impressie van de Keibrink in 2050 in Hilversums Nieuws!
Magda Fontaine

DUDOK 2050 Collectief Dudok2050 ideeën voor Hilversum

Grote vissen uitzetten.

Heel gaaf wat jullie allemaal bedacht hebben. Auto's parkeren bij stadspoorten lijkt me erg fijn!
Hiske Overweg

Uitzichtpunten creëren (o.a. speldekussen).



Mooie gebouwen.

Parkeergeld, goedkope dagkaart voor winkelen.

Modelbotenwedstrijden in vijvers.

Wat een geweldige nieuwe visie op het centrum van ons dorp! Oprollen die centrumring!
Eddy Geerlings

Centrum, buurttuinen groener.

Langgewenst overdekt (zie Kasba Hengelo).

INHOUD GROOT DUDOK2050 INSPIRATIEBOEK

Alles nabij

Lopen of fietsen; binnen 15 minuten op je plek

• Leefbaar bereikbaar	5
• Auto-parkeerplaatsen worden fietsenstallingen	5
• Vier markante stadspoorten	6
• De PrioPlek borden verkeersveiligheid	7
• Geert over gezonde Hilversummers	8
• Anna over wonen in Hilversum	8
• Robin over inclusieve mobiliteit	9
• Foto's van de presentatie @AllArt	9
• Van fietsfuij naar fietsstraat	10
• LinkedIn-post van de bijeenkomst met D66	11
• Voetgangers- en fietsersparadijs	12
• Thuiszorg fietsvriendelijk organiseren	12
• D66: Station Hilversum Werfpark	13
• De groene mobiliteitsvergunning	14
• Meer ruimte voor spelen en lopen, minder auto	14
• Leefbaar en bereikbaar met publieke mobiliteit	15
• Alternatieve visie Havenstraat Dudok 2025	16
• Zorg voor één overkoepelende visie	17

Natuurlijk verbonden

De natuur stroomt groen en blauw door de stad

• Park Hilverheuvel	18
• Hilversum als Zoöpolis	19
• Central Park in Hilversum	20
• Parken in versteende, oude buurten	21
• Vituspark en Schapenwater	22
• Wadi's in Kerkelanden	23
• Biodivers en weerbaar	24

Dorpse gemeenschappen

Kleurrijke en diverse buurten voor iedereen

• Trefpunten nabij	26
• Democraten Hilversum: 'Central park' een onmisbaar buurtpark	27
• Havenstraat, levendig en groen	27
• Voorbeeld Zoutkeet	28
• GroenLinks: Thuis in Hilversum, in je wijk en in je straat	29
• ChristenUnie: Harmonie door verbinding en ontmoeting	30
• Impressie van de presentatie in @AllArt	31
• Sociale vijvers	32
• Kleurrijk en divers	34
• De Dudok2050-boom op tournee	35

Lommerrijk wonen en werken

Verhoog groen en verdicht in een gezonde mix

• Groen inbreiden of groen óf groene inbreiding?	37
• Tien geboden tot behoud en versterking van de Tuinstad	37
• Grijs boven winkels	38
• Verleidt senioren naar duurzame, alternatieve woningen	39
• Doorstroming bevorderen, betaalbaar voor ouderen	39
• Verleidelijke villa's	40
• Doorstroming ouderen: huizen splitsen, ruime appartementen	41

• Wonen in leegstaande bedrijfsruimte boven winkels	41
• CDA: Onze visie op Hilversum	42
• Isoleer hele rijtjes woningen	42
• Wonen in het centrum, ook geschikt voor het uitoefenen van hobby's	43
• Aantrekkelijk wonen voor senioren en jongeren	43
• Opbloeiend mediapark	44
• Hilversum Mediapark naar Hilversum Arena	45
• PvdA: Hoe zou Dudok Hilversum aanpassen?	46
• Filmzalen worden Tuinzalen	47
• Dudok2050 online	47
• Winkelgebied en station weer laten aansluiten	47

Stedelijke oases

Alles wat leeft, ontmoet elkaar

• Rust en ruimte op de Keibrink	49
• Bomen sparen, meer groen behouden of laten aanplanten	49
• Kale speeltuinen worden groene brinkjes	50
• Kale kopse kanten worden groen	50
• Herinrichting grasvelden naar groene brinkjes	51
• De Poort van Kerkelanden	51
• Het lang gewenst tegelwippen	52
• Heg Handhavingshandvat	53
• Nog even over het Marktpllein	53
• Geef de straat terug!	54
• Weten wat je eet	55
• DANKWOORD	56

DE LEGENDA VAN DE INHOUD: • **Inspiratie van collectief Dudok2050** • **Aanvulling van een politieke partij** • **Aanvulling vanuit de samenleving**

Alles nabij

Lopen of fietsen; binnen 15 minuten op je plek

Fijnmazig netwerk
Stappen en Trappen



Maatwerk OV
en deelvervoer



Privé
auto



STOMP-prioritering

Leefbaarheid en
bereikbaarheid in harmonie

Regio-inprikkers, centrumring overbodig
ban op doorgaand verkeer in centrum.
En bij invalswegen  als stadspoorten

Leefbaar bereikbaar

De menselijke maat stond centraal bij Dudok. De Omgevingsvisie kiest voor “het inrichten van een leefomgeving die uitnodigt tot bewegen en ontmoeten. Een kleinere rol van de auto geeft ruimte.”

De oplossing: Hilversum als 15 minutenstad. De meeste verplaatsingen zijn kort en nodigen uit tot lopen of fietsen. Dit geeft ook ons centrum sfeer en uitstraling. ‘No atmosphere, no business’. Zonder moedige ingrepen leidt de trend tot totale onbereikbaarheid.

Hoe het is:

De auto lijkt de maat der dingen, maar het loopt vast. Ten koste van de bereikbaarheid, sfeer en uitstraling. Fietsers en voetgangers, delven het onderspit en worden naar de goot verwezen (zie kop Vaartweg) of worden voorrang ontnomen (Gooilandplein). Vanaf de terrassen op de Kei wordt je vergast met de dagelijkse file naar de Oude Torenstraat. Hoewel autobereikbaarheid en parkeren beter scoren dan in de benchmark, worden deze toch als knelpunten ervaren. Voornaamste oorzaak is dat onze parkeerring met meer dan 50% wordt belast door doorgaand verkeer. Er wordt stapsgewijs gewerkt aan ‘alternatieven voor de auto’ en parkeerbeleid. Maar zonder verstoring van de dagelijkse rij-routines is er geen aanleiding om op ‘alternatieven’ over te stappen en zijn deze kansloos.

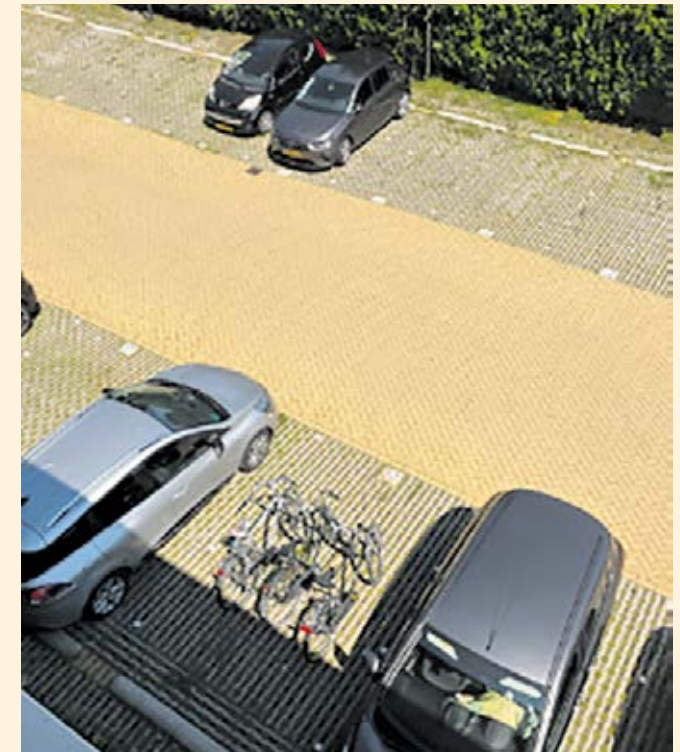
Hoe het kan zijn:

Ruimte voor koele, groene fiets- en wandelroutes. Dankzij een uitnodigend netwerk en alle in E-innovaties zal de fiets in al haar vormen vanuit stad en regio floreren. Aantrekkelijk, veilig en gezond. Vanzelfsprekend op de fiets

dankzij de goede stallingen, het weren van doorgaand autoverkeer en de nabijheid in onze 15 minutenstad. Binnen de buitenring zijn alle straten 30 km/u. Dit geldt ook voor de radialen naar parkeergarages waar intuïtief duidelijk is dat fietsers prioriteit hebben. Voor omwonenden verbetert het leefklimaat.

Voor wie fietsen fysiek of door de afstand bezwaarlijk is, is er publieke mobiliteit. De intercity en vanuit de regio snelle busverbindingen. En binnen Hilversum vraagafhankelijke publieke mobiliteit. Iedere Hilversummer heeft zo, toegespitst op eigen behoefte, vervoer van deur tot deur.

Er zijn ritten die echt met de auto gedaan moesten worden. Deze keuzevrijheid blijft. Het eerlijke verhaal is wel dat een drukke buitenring onvermijdelijk is: vol met (mager bezette) auto's. Net als elders in de randstad zal de automobilist steeds vaker de dagelijkse file voor lief moet nemen. Daar is op den duur geen beleid tegen opgewassen. Maar laten we voorkomen dat daarmee ook de radialen en het centrum dichtslibben. De auto-inprikers vanuit de regio naar onze parkeergarages moeten bevrijd worden van doorgaand verkeer. Het steeds minder begrepen rondje rond het centrum kan verdampen en ruimte bieden aan voetgangers, fietsers en auto's die er moeten zijn. Ruimte voor sfeer en uitstraling.



MARTIN VAN BRAKEL

Auto-parkeerplaatsen worden fietsenstallingen

Dudok parkeerplaatsen voor auto's veranderen in parkeerplaatsen voor kleine overdekte fietsenstallingen.

Want een ‘Parkeerplaats slegs vir milieuvervuilers’ - wat is dat nou voor gigantische onzin en gekte als we met onze voeten op de gaspedalen keihard op een **klimaatramp** afsteveneren?!

Niet autorijden dient gestimuleerd, maar het fietsen dient gestimuleerd! En het is ook nog heel gezond! Niet autorijders dienen te worden beschermd, maar fietsers? En ‘in de watten gelegd’ ook!

4 markante stadspoorten

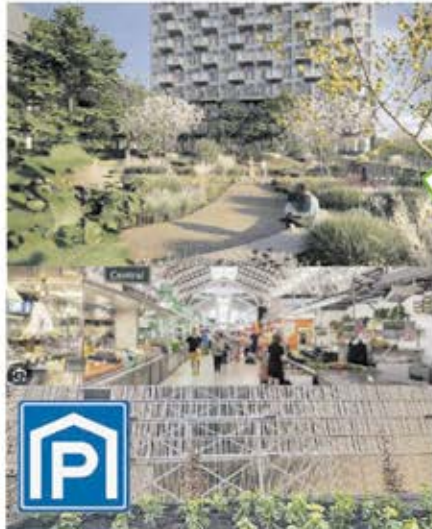


Noord noordwest - Voormalig zwembad
3- We cycle city
 naar voorbeeld Zweden 'Retuna'.
 Bedrijfs die in een warenhuis alleen gerecycle
 ge-upcycled spullen verkopen die
 gedumpt zijn door
 andere burgers.
 Combinatie met:
 reparatshop
 kringloop
 andere recycle activiteiten
 Parkeren in buurt (bovengronds !)



Noord-oost - dagcamping
4- Kunst, Cultuur & Media
 Beeldenpark met
 museum paviljoen,
 Ook nog plek voor dagcamping,
 Wandelen langs kunst en cultuur.
 Ism 'educatiecentrum'
 Goois
 natuurreservaat. Transporthub naar Mediapark

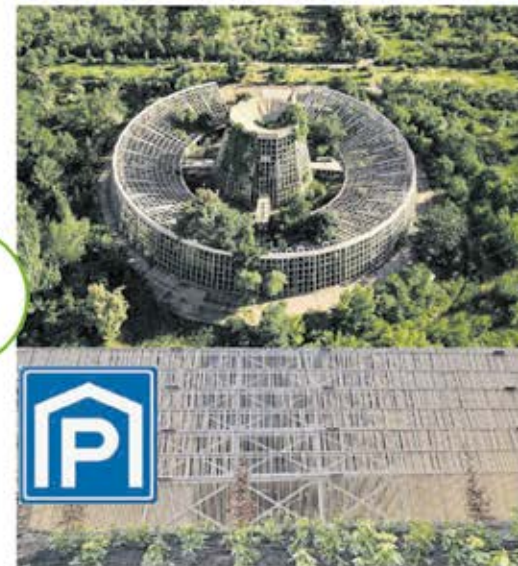
In Zweden bevindt zich het eerste winkelcentrum ter wereld dat alleen gerecyclede artikelen verkoopt ...



Zuid-west - Circusterrein
2- Voedselhal
 Eco-lokaal voedsel / producten
 bovenop dak wonen in het groen.
 groene wandeldakroute doorzetten naar
 naast gelegen bedrijventerrein
 in verbinding brengen met grijs boven bedrijven
 bedrijventerrein kerkelanden
 parken ondergronds



Zuid-oost - Arenapark
1- natuurtoeren
 Super groen begroeide toren (van babel)
 Wandelen naar boven door groen,
 Biodiversiteit
 Uitzicht 360,
 Panoramarestaurant.
 Wonen langs het voetpad
 Parkeren in de buik van de toren.



Markante stadspoorten

Dudok ging voor heldere begrenzing van stad en 'daarbuiten'. Het Kamrad is daar een voorbeeld van. Dit plaatje voltooien we met vier markante 'toegangspoorten' bij onze belangrijkste invalswegen.

Hoe plannen vaak gaan:

Ook in Hilversumse visies is sprake van parkeren voor bezoekers en bewoners aan de rand van de stad. En goederenhubs voor de stadsdistributie. En toch gebeuren er twee dingen: **1** alle potentiële locaties bouwen we vol en **2** als het er toch van komt verschijnen er waarschijnlijk technologische 'transferia' die je verre van welkom heten in Hilversum. Dat kan toch anders?

Hoe het kan zijn:

Vier markante stadspoorten met veel en (vrijwel) gratis parkeerplaatsen voor de Hilversummers, met concurrerende en slimme oplaadfaciliteiten, handig gecombineerd met (buurt-)accu's. Maar ook andere handige voorzieningen zoals kinderopvang, last minute boodschappen, koffie en zo. Tevens 'hubs' voor binnenkomende goederen, die vervolgens slim doorgevoerd worden naar de Hilversumse winkels en bedrijven en naar de pakketkluisen. Maar architectonische hoogstandjes en elke stads-poort heeft een eigen uitnodigend thema.

1 Stadspoort Zuidwest ligt tegen Arenapark aan, vrijwel bovenop de kop van de Diependaalselaan. Een super groen begroeide natuurtoren (van Babel).

Wandelen naar boven door groen, biodiversiteit, uitzicht vanuit het panoramarestaurant en zelfs wonen langs het wandelpad.

2 Op het circusterrein is het thema 'eco-lokaal voedsel'. Een voedselhal als (vrij-) handelsplek. Op het dak wordt gewoond en via groene linten bereikbaar vanuit de omgeving.

3 Stadspoort Noord is bij het voormalig zwembad aan de Naarderweg. Aan beide zijden van het spoor met lintparken verbonden met Hilversum (en station Mediapark). Het thema is hier 'We cycle city', naar het Zweedse Retuna. Bedrijfjes in dit warenhuis verkopen alleen hergebruikte (aangepaste) producten.

4 Stadspoort Noordoost ligt langs de Lareneweg. Hier is het thema kunst, cultuur en media: een beeldenpark met restaurant, maar ook nog plek voor een dagcamping. Wandelen langs kunst en cultuur in samenwerking met het GooisNatuurreservaat. Maar vooral onze mediahub waarmee het Mediapark weer bereikbaar wordt en aanwonenden van de J. Geradtsweg blij worden.

INEKE GNODDE & MARTIJN GEERDES

PrioPlek bordes

Een middel om verkeersveiligheid naar straatniveau te brengen; in de top 10 gevaarlijke straten die aangepakt worden zelf een bord plaatsen met het volgnummer van aanpak en een QR-code in hoeverre de gemeente hier al mee bezig is.



De PrioPlek bordes, een ontwerp van Martijn Geerdes, creëren een betrokkenheid bij dit belangrijke onderwerp waar Hilversummers dagelijks over bellen en melden en waar we van verwachten dat de overheid snel en adequaat reageert. Dat doet de lokale overheid nu niet. Tijd voor innovatie dus!

We zijn benieuwd of andere gemeenten ook volgens de gevaarlijke top 10 werken en hoe deze gemeenten deze communiceren naar inwoners, evenals de wegen die ze als eerste aanpakken. Als dit idee vernieuwend is en ondergesneeuwd als topic verkeersveiligheid waar al aan gewerkt zou worden, of misschien weer discussie oplevert over de volgorde van aanpak van de prioriteiten, beoogt dit wellicht als eerste een stap in de raadszaal met een discussie hierover.

Dudok2050

Veiligheid zie ik als onderdeel van duurzaamheid, we willen immers zelf ook zo lang mogelijk meegaan als weggebruiker. In het kader hiervan zie ik het idee ook graag onder de kapstok van denktank Dudok 2050. Eenieder die vanuit zijn functie of sector of laagdrempeliger: gewoon betrokkenheid wil aanhaken in een stap te zetten op dit gebied nodig ik bij deze van harte uit.

In 2050...

vertelt Geert over gezonde Hilversummers

“Anderhalf levensjaar winst. Dát is het resultaat van de inspanning die Hilversum midden jaren '30 deed. Het roer ging om: mobiliteit draaide voortaan om Lopen en Fietsen. Dankzij het 'omklappen' van het wegennet kwam er alle ruimte voor wat voorheen 'langzame verplaatsingen' heetten.”

“Fietsen kreeg voorrang boven autorijden, en deelvervoer boven privébezit. Fietsen en lopen werden nu echt de makkelijkste manier om ergens te komen, alle routes 'liepen' vanaf toen.

Plotseling leek heel Hilversum tot leven te komen: je kwam in beweging en je zag mensen onderweg.



En doordat je nu overal makkelijk kon komen, zakte de auto weg in het gebruik en in het straatbeeld: geen files meer, geen fijnstof, geen geluidsoverlast. Ook geen buikvet, overigens. En stukje bij beetje kwamen er parkeerplaatsen vrij, waar groen bij kwam. Dat was in de zomer ook een stuk prettiger, dat scheelde echt!

Ik slaap nu stukken beter, en voel mij op mijn 75ste fitter dan in jaren. En ik niet alleen: uit onderzoek bleek dat heel Hilversum qua levensverwachting nu boven het landelijk gemiddelde uitsteekt.”

Dank jullie wel, beleidsmakers uit 2030!

In 2050...

vertelt Anna over wonen in Hilversum

“Ja, ik woon inderdaad in Anna's Hoeve”. Anna moet grinniken als haar gevraagd wordt over haar woonplezier in de Mediatuin stad. “Ik woon hier én in de stad én in het groen. Hilversum heeft nu ruim 130.000 inwoners, die makkelijk passen op dezelfde oppervlakte die het voormalig schapendorp al in 2020 had. En daar hoor ik bij!”

“Hoe dat kon, een inwonersgroei van ruim één derde? Dat kwam vooral door het omdenken in... wanneer was dat? 2032? 2033? Toen had een club vooruitstrevende beleidsmakers bedacht dat het volleggen met asfalt misschien niet de beste vorm van ruimtegebruik was. Vooruitstrevend heette dat toen, inderdaad.

Het asfalt ging er al snel uit en er kwamen snelfietspaden, nee, dóór-fietspaden voor in de plaats. Zelfs op de Markt! Auto's verdwenen naar de rand van de stad - er zit

hier een parkeergarage vlakbij - en de rest gebeurt met elektrisch deelvervoer. Nou, de ruimte die toen vrijkwam...! Groen, water, en vooral veel woningen. Dat kwam er. Helemaal volgens hoe Dudok het 100 jaar geleden al tekende.

En ook de mensen uit bijvoorbeeld Laren en Loosdrecht zoeven nu de hele regio door op die fietspaden. Ook veel fijner voor die dorpen, die er nu echt weer uitzien als dorpen van vroeger. Ik ga daar trouwens wel eens winkelen. Op de fiets, natuurlijk.”

In 2050...

vertelt Robin over inclusieve mobiliteit

We spreken Robin, voormalig medewerker bij het Social Plein in Hilversum. "Ja, ik weet nog goed dat we bezig waren mensen te verwijzen naar aangepast vervoer. De Wmo, heette dat. Rondrijden met taxibusjes en zo."

"Dat heb ik zelf nog een paar jaar gedaan, voordat ik beleidsmedewerker werd. Je stond om de haverklap vast in het verkeer. Het dorp was hier natuurlijk ook niet gebouwd op al die ruimte gebruikende privéauto's. En wij daar tussendoor, van adres naar adres. Dát was een weggegooid geld!

Nee, dat werd zo rond 2035 een stuk beter. Door het omklappen van het wegennet ontstond plots de gedachte: waarom doen we dat niet per elektrische fiets? De e-trike kwam toen net op, en Hilversum kocht er een heleboel. Die kwamen in een soort pool terecht, waarvoor je je kon aanmelden, of aan laten melden, door je huisarts en zo. En ze bleken te werken! Stabiël

en solide, veilig en betrouwbaar, en door het nu veel rustiger fietspadennetwerk nog relatief snel, ook. Alleen die app was even wennen, eigenlijk. Maar met de fietspaden die overal naartoe liepen, voelde ik me ook écht vrij.

Iedereen die anders zat te wachten op zijn of haar vervoer kon nu zélf in actie komen. Ik hoor die dame uit de Planetenstraat nog zó zeggen: 'Vroeger kwam ik nergens'. Nou, vanaf toen wel. Ook de lokale economie won natuurlijk bij de toename aan stadsritjes. De stallingsplekken werden trefpunten, en de leuke winkeltjes floreerden weer. Eigenlijk werd de hele stad een soort sociaal plein, haha."



DUURZAME DAGEN 2024

Presentatie @AllArt

Tijdens de Duurzame Dagen, begin oktober, presenteerden we onze inspirerend palet aan ideeën voor de toekomst van Hilversum.

En vroegen iedereen om dit aan te vullen met eigen creatieve voorstellen. Dat gebeurde door het publiek vragen te laten beantwoorden via een MentiMeter-sessie. En door stickertjes te laten plakken bij de favoriete voorstellen na afloop van de presentatie.



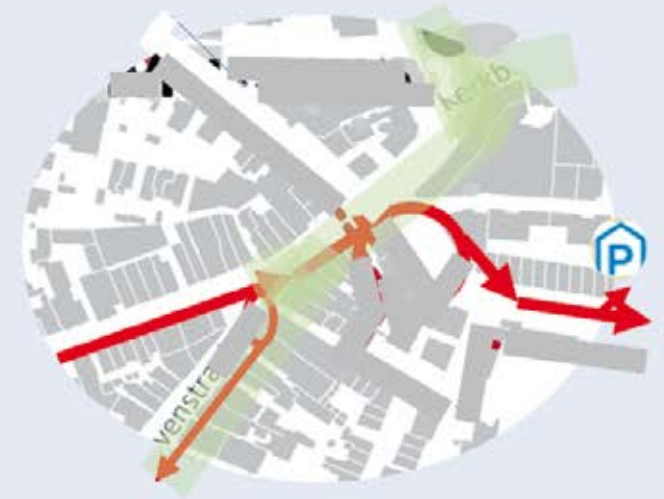
De foto's hierboven zijn gemaakt door Margot van Brakel.

Harmonische doorstroming fiets en auto

Geen kruisend autoverkeer, geen verkeerslichten Vaartweg/Brinkweg/Oude Torenstraat

Hilversum
Regio-koploper

1 VAARTWEG
2 BOSDRIET, HAVENSTRAAT



aanLOOP- en fietsstraat Havenstraat

Van fietsfuiik naar fietsstraat

Dudok ontwierp stedelijke structuren, maar ook de details: de schemerlamp. Fietsfuiik Vaartweg is zo'n detail dat dankzij structurele beslissingen over een betere bereikbaarheid van het centrum kan opleven tot een uitnodigende stadsentree vanuit Hilversum zuid-west en regio (Loosdrecht). Een voorbeeld van sfeer en uitstraling, kopieerbaar naar de Keibrink en de Schapenkamp bij het station en het Gooilandplein.

Hoe het is:

De kop van de Vaartweg ervaren we nu als de **'fietsfuiik Hilversum'**. Auto's uit de Oude Torenstraat, Vaartweg en Havenstraat drommen hier samen en de stoplichten doen wat hun naam zegt: met oponthoud wordt het allemaal de Brinkweg in samengeperst. Vooral autoverkeer dat niets in het centrum te zoeken heeft. En dat op de plek waar een aantal hoofdfietsroutes samenkomen uit de Vaartweg, Havenstraat, Oude Torenstraat en Kerkrink. Bijgedreven op te smalle fietsstrookjes. Samen met de Havenstraat/Bosdrift op nummer 1 en 2 op de lijst met fietsongevallen.

Hoe het kan zijn:

Een harmonisch samensmelting van soepel doorstromende verkeersdeelnemers. Verkeerslichten zijn overbodig nu er geen autoverkeer meer uit de Oude Torenstraat komt en de rijrichting Havenstraat is omgedraaid. De kop van de Vaartweg is een fietsstraat, met alleen autoverkeer stad-inwaarts naar P-Gooische Brink en wat bestemmingsverkeer (allen ook voorzien van de automatische snelheidsbegrenzers). Fietsfuiik Hilversum is verdampd en veranderd in een waardig stadsentree.

Bovendien kan het wensbeeld van de Havenstraat tot uitvoering worden gebracht: een straat met pit!



NOVEMBER 2024

Workshop met D66 Hilversum

In november presenteerde Dudok2050 zijn inspirerend palet ideeën voor de toekomst van Hilversum aan de fractie en leden van D66 Hilversum en Wijdmeren.

Rob Roskes, Marcel Klever en Bart Landman presenteerden de 17 inspiraties, waarna de fractie ermee aan de slag ging. Dat leverde aansprekende, frisse

vergezichten op. Rode draad was het concept 'verbinding maken'. Met als beste idee een trein/metrostation Mussenpark! Lees het op pagina 13. →



Hilversum als voetgangers- en fietsparadijs

Er zijn nog een hoop plekken in Hilversum waar je als fietser of voetganger staat te wachten op een lange stroom auto's tot je eindelijk weer verder kan. Meer inzetten op STOMP-prioritering, zoals in het plan 'Leefbaar bereikbaar' van Dudok 2050, klinkt mij dan ook als muziek in de oren.

Ik heb de afgelopen jaren in Cambridge (UK), Ede en Hilversum gewoond. Hieronder een korte analyse van wat er wel en niet goed werkte als voetganger en fietser in deze gemeentes.

De nieuwbouwwijk waarin ik in Cambridge woonde, had lange tijd maar aan één kant een uitgang, zelfs voor voetgangers. Dan kan het dus gebeuren dat je 30 meter verderop moet zijn, maar wel eerst een halve kilometer om



moet lopen. Zulke dingen bedenken we in Nederland gelukkig niet. Of een viaduct met een weg eronderdoor, waarvan je denkt: "ja, in Nederland zou hier voor voetgangers dus even een trappetje zijn". Nou nee hoor. Het toppunt van onveilig verkeer in Cambridge was een T-splitsing die vermomd was als rotonde, maar daar eigenlijk te klein voor was. Het was volkomen onduidelijk wie er voorrang had. Op de foto hiernaast zie je de T-splitsing in kwestie (en nee, het was er niet altijd zo rustig).

Dan was Ede een verademing. Net terug uit Engeland moet je je wel weer even inprenten

dat je in Nederland aan de rechterkant van de weg moet fietsen. Zeker 's ochtends vroeg als er nog geen ander verkeer was, had ik nog weleens de neiging om dat verkeerd te doen. Maar fietsers hadden gewoon voorrang op alle rotondes, en toen de maximumsnelheid op de weg door het centrum werd verlaagd naar 30 km/uur werd het helemaal aangenaam. Toen konden voetgangers er ook met een gerust hart oversteken.

In Hilversum merk ik dat de auto weer hoger in de pikorde staat. Er zijn meerdere punten waar ik wel eens sta te mijmeren over stoplichten of voorrang voor fietsers, terwijl een lange stroom aan auto's voorbijrijdt. En toen ik opgroeide in Zuid-Holland, dacht ik eigenlijk dat Wassenaar de enige gemeente was waarin fietsers geen voorrang krijgen op rotondes. Maar dat zijn er dus kennelijk meer... Qua onduidelijke verkeerssituaties, wint hier in Hilversum het knooppunt van de Noorderweg en de Hoge Larenseweg (hoewel die T-splitsing in Cambridge toch wel de kroon spant wat mij betreft). Ik was dan ook blij te horen dat dit kruispunt sowieso op de schop gaat. Gelukkig heeft het viaduct hier wel gewoon een trappetje voor voetgangers en hebben we ook geen woonwijken met maar één uitgang.

We hebben in Hilversum duidelijk meer kaas gegeten van voetganger- en fietsvriendelijke infrastructuur dan de Engelsen, maar er is zeker nog genoeg ruimte voor verbetering. Misschien een keer rondkijken in Ede voor wat inspiratie?

Hiske Overweg, Klimaatburgemeester Hilversum



DIEUWERKE KRIKKE

Thuiszorg fietsvriendelijk organiseren

Thuiszorg zo organiseren dat wijkverpleegkundige weer op de fiets haar wijk kan doen.

Ik heb meer dan 40 jaar als verpleegkundige gewerkt, met name in de wijkverpleging en heb met eigen ogen gezien hoe de marktwerking juist veel kapot heeft gemaakt. Het tegenovergestelde van wat de marktwerking had moeten doen, gebeurde. De kwaliteit van zorg ging flink achteruit in plaats van vooruit en de kosten stegen. Maar Ab Klink vertelde nog steeds achter de marktwerking te staan.

In plaats van één grote Thuiszorgorganisatie (voor mij was dat 'Thuiszorg Gooi en Vechtstreek'), die een hele regio bediende, rezen met de marktwerking de particuliere bureautjes als paddenstoelen uit de grond. Bij Thuiszorg Gooi en Vechtstreek werkte goed opgeleid personeel, dat ook regelmatig bijgeschoold werd. De kwaliteit van zorg was goed.



De hele regio was opgedeeld in kleine wijkjes, de wijkverpleegkundige kon op de fiets bij alle patiënten langs gaan. Dat kostte nauwelijks reistijd. En een fiets vervuult niets.

Veel particuliere bureaus werken met slecht geschoold of ongeschoold /onbekwaam personeel, waardoor er veel mis gaat. Fouten (bijv. met medicatie of wondzorg) brengen extra kosten met zich mee. De kwaliteit van zorg laat nogal te wensen over. En de patiënt is de dupe. Door het hele woud aan particuliere bureaus (je ziet door de bomen het bos niet meer) is nu de hele regio versnipperd. In één straat komt personeel van meerdere bureaus. Iedere zorgverlener zit in een auto. Er worden heel wat kilometers gereden om van het ene adres naar het andere te komen. De reistijd is gigantisch, waardoor minder patiënten bezocht kunnen worden. Met al die kilometervergoedingen zijn de kosten flink gestegen. Om over het milieu maar te zwijgen. Tel uit je winst!
En dan heb ik het nog niet gehad over hoeveel er gefraudeerd wordt bij particuliere bureaus. Kortom, die hele marktwerking in de Thuiszorg (en misschien wel in de hele zorg) zou in mijn ogen op de schop moeten.

D66 HILVERSUM

Station Hilversum Werfpark: Historie, Creativiteit en Verbinding

Hilversum Werfpark is een nieuw lightrailstation dat de industriële geschiedenis van de wijk eert. Het is vernoemd naar de oude gemeentewerf, die tegenwoordig een bruisende creatieve broedplaats en woonplek is.

Het station dient niet alleen als OV-knooppunt, maar ook als overstap-punt voor forenzen en bezoekers aan het centrum van Hilversum en de prachtige natuur. Met directe verbindingen naar het stadscentrum en voorzieningen zoals fietsverhuur, een ruime fietsenstalling, een gezellige koffiezaak en comfortabele wachtruimtes, is Hilversum Werfpark een modern en toegankelijk mobiliteitshub.

Daarnaast verbindt het station het nabijgelegen ziekenhuis Tergooi efficiënt met het openbaar vervoer, waardoor het een cruciale rol speelt in de infrastructuur van de stad. Het omliggende Werfpark, met groene zones en een industriële uitstraling, maakt het station tot een leven-



dige plek waar reizen en ontmoeten samenkomen. De lightrailverbinding naar van

Almere naar Hilversum zorgt ervoor dat de A27 nooit verbreed hoefde te worden.



De Groene Mobiliteitsvergunning in Hilversum

We kijken Groen naar parkeren

We hebben in Hilversum veel meer parkeerruimte dan we soms denken. In de praktijk zijn er in veel Nederlandse gemeenten wel twee parkeerplekken per woning en meer dan twee parkeerplekken per auto. Tegelijk staan parkeerterreinen 's avonds en in de weekends vaak leeg. En vaak zelfs overdag. Tegelijk staan de buurten dan vaak vol met auto's.

Wanneer we de beschikbare parkeercapaciteit slimmer gebruiken, kunnen we meer ruimte maken in

de woonbuurten. Voor méér groen, méér speelruimte, betere voorzieningen.

De sleutel is belonen van gewenst gedrag. Wie de auto elders parkeert is beter af: een lagere prijs voor de vergunning, soms zelfs overdekt bewaakt parkeren. Dat doen we door de parkeervergunning variabel te maken en een korting te geven aan wie Groen Parkeert. Met variabele, data-gestuurde arrangementen krijgt Hilversum draaiknoppen om gedrag van vergunninghouders

te beïnvloeden en bezetting/leegstand te optimaliseren.

We verbinden parkeren met rijden en reizen

Maar we kijken breder dan parkeren. We bieden óók voordeel aan vergunninghouders die geen korte ritten maken. De meeste autoriteiten zijn immers nog steeds lokaal - en minder dan 5 kilometer.

Plus: we bieden voordeel aan wie de (1ste, 2de, ...) auto opgeeft en kiest voor deelvervoer.

We bieden bovendien voorrang voor de 'vitale beroepen': medewerkers werkzaam in Hilversum in zorg, onderwijs, politie - en aan ouderen. Van de parkeervergunning maken we zo een flexibel instrument voor de vergroening van Hilversum. Open voor de nieuwe kansen die de online ontwikkelingen bieden, en voor *Best Practices* elders in Nederland: de Groene Mobiliteitsvergunning.

Daan van Egeraat

GROOTOUDERS
VOOR HET KLIMAAT

**Meer ruimte
voor spelen
en lopen,
minder auto**

**De vraag wat Dudok
hiervan zou vinden heb
ik niet opgelost.**

Minder auto's en meer ruimte voor groen en kinderspeelplaatsen zou hij misschien wel aanbevelen en natuurlijk lege stoepen voor de wandelaar die afhankelijk is van een rolstoel of een rollator, ook onze toekomst?

Leefbaar en bereikbaar met publieke mobiliteit

De menselijke maat stond centraal bij Dudok. De Omgevingsvisie kiest voor 'het inrichten van een leefomgeving die uitnodigt tot bewegen en ontmoeten. Een kleinere rol van de auto geeft ruimte'.

Binnen Hilversum kan heel veel per fiets of lopend. Maar niet iedereen kan of wil fietsen of is mobiliteit beperkt. Daarnaast is er ook veel mobiliteit van en naar Hilversum. Het huidige openbaar vervoer en dan met name de bus krijgt weinig aandacht, terwijl in potentie dat openbaar vervoer een goede bijdrage kan leveren aan een gezonde, groene leefomgeving en uitnodigt tot bewegen en ontmoeten.

Hoe het is:

De auto lijkt de maat der dingen, maar het loopt vast. Ten koste van de bereikbaarheid, sfeer en uitstraling. Fietsers, voetgangers en de bus, delen het onderspit en worden naar de goot verwezen (zie fietsfuk Vaartweg), worden voorrang ontnomen (Gooilandplein) en moeten steeds verder omrijden (afsluiten Kerkbrink voor bus en omlegging centrumring). Vanaf de terrassen op de Kei wordt je vergast met de dagelijkse file naar de Oude Torenstraat, maar een toegankelijke bushalte is teveel gevraagd. Er wordt stapsgewijs gewerkt aan 'alternatieven voor de auto' en parkeerbeleid. Maar zonder verstoring van de dagelijkse rij-routines is er geen aanleiding om op 'alternatieven' over te stappen en zijn deze kansloos.

Hoe het kan zijn:

Ruimte voor Publieke Mobiliteit

Hilversum is optimaal bereikbaar per spoor. De belangrijkste werklocaties hebben hun eigen station (Mediapark en Sportpark) en het Hoofdstation heeft hoogfrequente verbindingen in vier richtingen. Wat meteen opvalt in 2050 is de afwezigheid van gestalde fietsen. Na de opening van de ondergrondse fietsenstalling in 2026 bleek dit zo'n succes te zijn dat er onder het appartementen complex naast het busstation nog een ondergrondse stalling is gemaakt van nog eens 5000 fietsen als onderdeel van het Publieke Mobiliteit concept. Hier vind je, naast ruimte voor eigen fietsen, deelvervoer in alle soorten maten: deelfietsen, deelbakfietsen, deelsteps, deelscooters, deelauto's. Deze zijn bedoeld voor de 'first or last mile' van je 'publieke mobiliteitsreis'. Deze Publieke Mobiliteitshubs vind je ook elders. We spreken dan ook niet meer van haltes of stations, maar van hubs.

Wat ook opvalt is dat er vrijwel geen autoverkeer meer is over de Schapenkamp. Nadat het Vituspark is ontstaan en de centrumring als zodanig is opgeheven is hier geen doorgaand verkeer meer; alleen fietsen, bussen en auto's van bewoners naar en van de parkeergarage in wat vroeger Silverpoint was.

Het busstation (hub) heeft ook een metamorfose ondergaan. Je vindt hier zelfrijdende HOV/BRT (Bus Rapid Transit) bussen die hoogfrequent Hilversum over vrij-liggende HOV banen verbinden met omliggende kernen (zelfrijdende bussen over gewone wegen werd toch te riskant bevonden).

Daarnaast 'gewone' bussen met chauffeur die belangrijke bestemmingen in Hilversum (station, centrum, scholen, enz) snel en comfortabel met de omliggende dorpen verbinden. En daarnaast kleine busjes die binnen Hilversum, deels op aanvraag, deur tot deur verbindingen verzorgen. Dit is ontstaan door een combinatie van WMO en openbaar vervoer. Iets wat lang niet kon vanwege verschillende geldstromen, totdat er eindelijk een bestuurder opstond die à la Dudok het gewoon ging doen en pas daarna de bureaucratie ging regelen.



Publieke Mobiliteit heeft samen met het, na jaren van geharrewar, eindelijk echt vormgegeven van het STOMP beleid ertoe geleid dat Hilversum geworden is tot een voorbeeld voor binnen- en buitenland. Eindelijk wordt de ruimtelijke vormgeving van Dudok ook toegepast in het mobiliteitsbeleid en is Hilversum geworden tot één van de fijnste, groenste en (verkeers)veiligste plaatsen om te wonen.

INEKE GNODDE

Alternatieve visie Havenstraat Dudok2050

Visie Havenstraat gaat als eerste (fiets) snelheden scheiden. Laat de Havenstraat pionier zijn op het gebied van toekomstbestendige mobiliteit naar Dudok2050.

Met het oog op het toenemende verkeer zowel qua autobewegingen genoemd in het raadhuis als het toenemende fietsverkeer - met de komst van de e-bike in verschillende uitvoeringen, ook in stijgend aantal en in verschillende snelheden - zou Dudok de straat vast hebben ingericht met aansluiting op deze twee doelgroepen: langzaam (maximaal 20 km/uur) en snel (maximaal 30 km/uur) verkeer. Zoals hij in zijn andere werk met het KAMRAD als voorbeeld wensde aan te sluiten bij een optimaal gezonde en daarmee duurzame omgeving voor de Hilversummers.

Met veiligheid als basissteen van de leefbaarheid en de duurzaamheid Dudok 2050.

Daarbij zou de straat als verbindingsweg tussen de Gijsbrecht en het centrum niet

vernaauwd worden als wensbeeld om te verblijven, maar dient de huidige inrichting waarbij fietsers gescheiden zijn als leidraad voor het opvangen van zowel **en** meer verkeersbewegingen van zowel fietsers als auto's **en** de veiligheid van niet elektrisch ondersteunde fietsers. Een toekomstbestendige inrichting op gebied van mobiliteit die inspeelt op de toename van fiets en auto in Hilversum en de ongelijke snelheden van fiets en fietsachtigen die voor een gevoel van onveiligheid zorgen. Ofwel de Havenstraat gaat zsm snel en langzaam verkeer scheiden op een aantrekkelijke veilige manier. In 2050 vind iedereen die op een voertuig sneller wil rijden het normaal om samen met anderen niet alleen die passie te delen, welk voertuig dan ook, maar ook de ruimte die hiervoor beschikbaar is. En de Hilversummers die langzaam willen en voorzichtig willen rijden, krijgen hiertoe ook gelegenheid.

De kosten vallen reuze mee: een lik verf over het asfalt en '30' erop. En op de huidige fietspaden aan weerszijden '20' erop.



Veiligheid gaat voor Gezelligheid! Toekomstbestendig mobiliteit stelt veiligheid voorop in tijden van vergrijzing (e-bikes, driewielers en scootmobiel) en reageert op de ontwikkelingen op het fietspad. Te meer wanneer er op politiek vlak geen visies maar prognoses van groeiend autoverkeer wordt gevolgd blijkt dit een noodzaak. Niet alleen de zichtlijnen anno 2024 worden gestoord door geparkeerde auto's, ook het leven en welzijn door grote groepen Hilversummers wordt schade aangebracht door de toename van auto- en e-bike-bezit en gebruik. Ruim baan voor toekomstbestendige mobiliteit in Hilversum die inzet op de duurzaamheid van levens.

MARCK OOSTRA

Zorg voor één overkoepelende visie

Ik kan als veranderbegeleider niet hartgrondig genoeg de woorden van de laureaat van het Dudokcentrum onderstrepen: blijf in vredesnaam zorgen voor één overkoepelende visie, tot de verwezenlijking waarvan al die prachtige individuele projecten moeten bijdragen. Jullie zitten daar heel dicht bij - Dudok is duidelijk niet alleen een leuke historisch bekende naam maar werkelijk een inspiratie voor jullie - maar het kan concreter en scherper - en misschien moet dat ook.

Even om de begrippen te verhelderen: een visie gaat nooit over **oplossingen** (zoals bijv. [kenmerkende elementen van] de verschillende gepresenteerde projecten dat zijn), maar over (op het eerste gezicht vaak tegenstrijdige) **belangen en behoeften** die gelijktijdig gediend moeten worden (zoals die bijv. doorklinken in Dudoks oorspronkelijke ideaal van een best-of-both-worlds-harmonie tussen dorpse en stadse elementen: leefbaar én modern, geborgen én toegankelijk, et cetera).

Voor die belangen en behoeften moet de visie dan **criteria** aanwijzen, in een volgorde van belangrijkheid: 'welk criterium mag desnoods ten koste gaan van welk ander criterium?'. Aan die criteria moeten vervolgens die oplossingen minimaal in de volgorde van

belangrijkheid, maar liefst gelijktijdig en evenredig voldoen (namelijk door creatieve synthesesen; 'win-win-win').

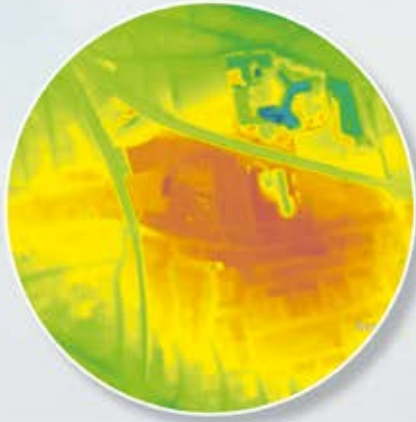
Als de **visie** niet glashelder en spat concreet is, is er ook geen heldere keuze gemaakt inzake de criteria waaraan de oplossingen moeten voldoen. Dan worden die **oplossingen** voor de visie aangezien, en zo onherroepelijk de speelbal van al wie zich geroepen voelt het ene dan wel het andere belang ten koste van de overige belangen te behartigen - ironisch genoeg onder het motto: 'we moeten nu eenmaal keuzes maken'.

Tekenend was in dit verband dat de aanwezige wethouder handenwringend aangaf meerdere portefeuilles te beheren (lees: meerdere belangen te moeten dienen); en dat de laureaat van de ondernemersvereniging, letterlijk(!) onder het motto 'we moeten wel keuzes maken', alvast ging afdingen op het autoluw maken van het centrum, louter omdat veel winkelpubliek van buiten de stad komt én met de auto naar Hilversum reist.

Dit zijn tekenen aan de wand. We leven in een stad waar een plaatselijke politicus het bestaat tijdens een duurzaamheidsdebat te zeggen 'eigenlijk moeten we de auto wel terugdringen, maar ja: daar is geen draagvlak voor', en waar een eindeloze lijst wettelijke kengetallen met een sausje van wollige woorden erover als omgevingsvisie wordt verkocht - kortom: waar de neiging zeer groot is om **niet** te kiezen en de continuering van de status quo tot 'wat het volk nu eenmaal wil' te bestempelen.

Park Hilverheувel

Centrum, Oost en Zuidoost verbonden



Natuurlijk verbonden

De natuur stroomt
groen en blauw
door de stad



Park Hilverheuv

Stel je voor, wonen in op een plek waar de natuur nooit ver weg is, maar waar je ook kan genieten van een levendig stadspark in het hart van de stad?

In Hilversum kan het!

Hoe het is

In Hilversum is altijd compact gebouwd, om de omliggende natuur te sparen. Hier profiteren we als bewoners van. Tegelijkertijd is om deze reden 'alledaags' groen ver weg en zijn de tuintjes vaak erg klein, zeker in de tuinwijken in Oost, Klein Rome en Zuid. Een weide om te picknicken, tegen een bal te schoppen of gewoon te genieten van het groen op korte loopafstand ontbreekt.

Ook is Hilversum een gespleten stad. Hilversum zoals we het nu kennen bestaat dankzij de spoorlijn die de verbinding legt met Amsterdam, Utrecht en Amersfoort. Het spoor is een zegen, maar ook een vloek: het spoor doorsnijdt de stad en deelt Hilversum in drieën.

Wat als we deze twee problemen tegelijkertijd oplossen? Het kan!

Hoe het kan zijn

In hartje stad bevindt zich een groot onbebouwd gebied, waar zich nu een fabriek zonder groeiruimte bevindt en opslagruimte van ProRail. De Spoordriehoek, op de plek waar ooit huis 'Hilverheuv' stond. Er is aan de randen al veel groen aanwezig, zoals het parkje rond het EO-gebouw, het kantoor van Media Monks en in de toekomst het groen op het Hunkemöller-terrein. Verbind deze groene plekken met een groot park in het midden, en zorg dat het spoor aan de west- en noordkant over te steken is met een prachtige parkbrug. Zo ontstaat een stadspark van kaliber, dat oost, centrum en zuid met elkaar verbindt: park Hilverheuv.

Hilversum als Zoöpolis

2050. Hilversum is een plek die veilig en verwelkomend is voor dier en mens. Diersoorten met eigen unieke rollen, rechten en grenzen (menselijke verantwoordelijkheden).

In dit Hilversum hebben dieren het recht om te leven in omgevingen die voldoen aan hun biologische, psychologische en sociale behoeften, en zijn ze beschermd tegen uitbuiting, wreedheid en schade. Een speciale wethouder Zoöpolis (vanaf 2027) met Ruimtelijke Ordening, Dierenwelzijn en Groen in de portefeuille houdt collega's en de gehele bevolking bij de les.

'Verdiermodel'

In navolging van de idealen van Dudok zijn de leefruimtes voor de mens en de natuur nog verder in elkaar geschoven. Langere 'groene vingers' schuiven dieper het dorp in.

Hier en daar hebben de mensen wat ruimte 'ingeleverd', in ruil voor een gezonder leven. 'Verdiermodel' is daar het verdienmodel: Op zo'n tien plaatsen zijn oude

gebouwen van hun dak ontdaan en vervolgens overgelaten aan de elementen (geleerd is hierbij van ervaringen in onder meer Breda). Aldus vormden zich binnen en rond de 'ruïne'-muren veilige biotopen, met onder meer egels als tevreden bewoners, en vogels, en klimmende en gravende zoogdieren.

Vogels profiteren van nog meer 'hoog' groen dan er al was. Meer dan de helft van alle schuine daken is bedekt met sedum-dakpannen. Alle platte daken zijn niet alleen bedekt met zonnepanelen, maar ook met sedum en grind. Scholeksters genieten er in groten getale, samen met andere 'dak-broeders'. Op zeker tien plekken steken nestpalen uitnodigend in de lucht, bijna allemaal dankbaar benut door ooievaars. Bomen worden beschouwd als intrinsiek zeer waardevol. →

Al vanaf een stamdikte van 20 centimeter op een meter hoogte is een kapvergunning vereist, en die wordt niet licht afgegeven! 'Blinde' gevels zijn begroeid, vogels schuilen, foerageren en nestelen er.

Overall door Hilversum fladderen vlinders van geveltuin naar geveltuin.

Vijvers zijn omgevormd/uitgebreid tot natuurlijke waterpartijen met natuurlijke, ook voor eendenkuikens bereikbare oevers, met beschutting gevende eilandjes, en met fontein die zorgen voor meer zuurstof in het water, zodat ook vissen er prettig leven. En reigers - de natuur is soms meedogenloos...

Tussen de Crailosebrug en NS-station Sportpark overspannen minstens drie groene bruggen de spoorlijn. Ecoducten met plek voor wandelende en fietsende mensen, en voor dieren. Eentje ervan doorkruist het oude stationsgebouw ter hoogte van de voormalige eerste verdieping.

Ook over de lijn naar Amersfoort is er zo'n speciaal ecoduct bijgekomen. Aldus is het ideaal van verbinding tussen 'Hilversum en Over 't Spoor' gerealiseerd.

Alle parkeerruimte is bestraat met waterdoorlatende tegels die plantengroei mogelijk maken. Voor het gedeelte voor auto's, brommers en andere dikke bandvoertuigen van veel straten geldt dat ook. Dertig kilometer per uur is daar een amper haalbare snelheid. Zo lijken die straten op karrensporen met groene middenbermen. 'Groene lopers' (www.naturalis.nl/groeneloper) waar VIB's, 'Very Important Beestjes', ongestoord met de mensen mee schrijden. Voetgangers, rolstoelers en fietsers genieten hier en daar van 'olifantenpaadjes' en elders van de (nodige) laatste restjes asfalt...

[André Leliveld](#), [Harry van den Berg](#), [John Ricker](#), [Anne Mulder](#), [Ilona Hartensveld](#), [Joanne Vogelzang](#), [Noï van Mondfrans](#) en [Rebecca Bouhuijs](#).



De dorpskern van Hilversum, en zeker Hilversum Oost is erg versteend en snakt naar groen (en lucht, natuur). Kunnen wij het plan van Central Park Hilversum nieuw leven inblazen?

Deze zou kunnen dienen als één van de 'eilanden' in een ecologische verbindingroute in Oost, richting de heides. Zeg maar een start voor het creëren van langer en dieper 'groene vingers' naar de kern, afgeleid van het plan van Dudok Met de realisatie van Central Park, in combinatie met Park Hilverheuveld en Vituspark Schapenwater, wordt het groen in het dorpskern versterkt en gestimuleerd.

Er moeten natuurlijk meer woningen komen maar om Oost/Stationsgebied nog dichter te bebouwen lijkt niet de beste oplossing, zoals ik dit stuk opend: dit gebied 'snakt' naar groen.

"De menselijke omgeving kan prima samengaan met natuurlijke gebieden, deze relatie moet simpelweg de

ruimte krijgen om te kunnen groeien. We moeten het belang van elk soort leven, groot en klein, leren waarderen." Ecologische verbindingzones in de binnenstad, geografie.nl

Het zou mooi zijn als hier ook ruimte komt voor ons 'dierlijk' stadsgenoten. Hilversum een plek laten worden die veilig en verwelkomend is voor dier en mens. Vijvers in het park zou plaats voor dieren beiden en zou ook als wateropvang voor dit deel van het dorp kunnen dienen. Wateroverlast, en het voorkomen hiervan wordt in dit deel van Hilversum steeds actuelere. Liefst natuurlijk met natuurlijke oevers en met schoon water. De busremise komt in 2029 of 2030 vrij, misschien eerder, tijd om plannen te maken en dromen te realiseren!

- www.breda.nl/nieuws/meer-ruimte-voor-dieren-en-planten-met-ecologische-verbindingzone
- geografie.nl/artikel/ecologische-verbindingzones-in-de-binnenstad

Parken in versteende oude buurten

Dudok heeft het best goed gedaan met de uitbreidingen van Hilversum die hij ter hand nam. Maar er is ook een tijd van voor Dudok. Van na de aanleg van de spoorlijn.

Van 'Over het Spoor'. Van fabrieken, werkplaatsen, arbeiderswoningen, strak op elkaar, zonder enig besef van ruimtelijke ordening. Veel steen, weinig groen. Nog steeds kenmerkend voor Geuzenbuurt, Liebergerweg buurt, maar ook andere oude buurten zoals Vitusbuurt, Havenstraatbuurt en dergelijke.



Dudok nu zou dat alsnog willen repareren, die buurten alsnog uit die achterstand willen halen. Bijvoorbeeld met het realiseren van buurtparken waar zich die mogelijkheid voordoet.

Bij de Geuzenbuurt doet die mogelijkheid zich voor bij de busremise. Natuurlijk is dit gecompliceerd qua kosten, eigendom, waar dan de bus et cetera. Maar de busremise transformeren tot een buurtpark biedt ook geweldige kansen tot maatschappelijk rendement:

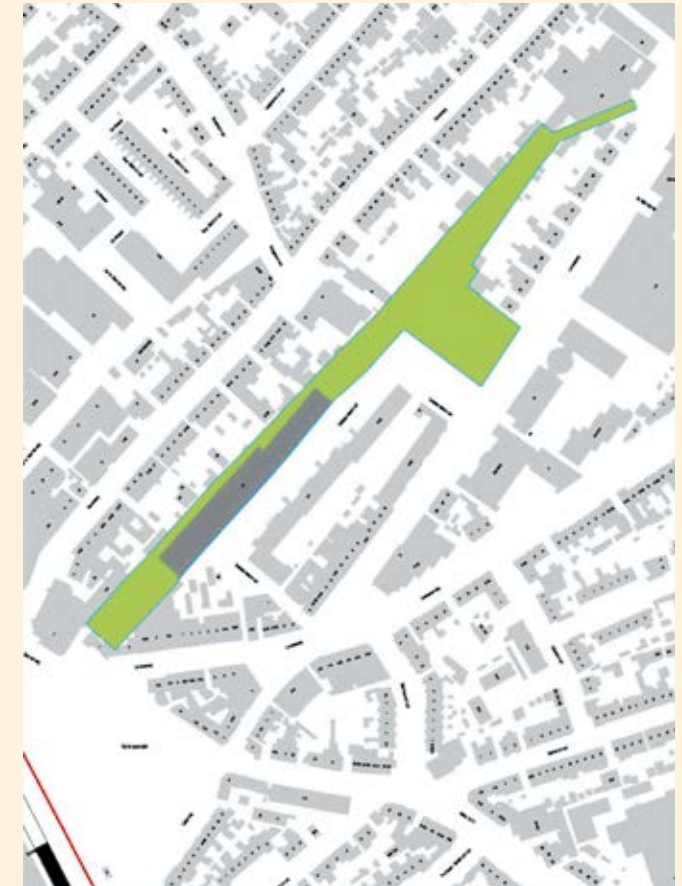
- De groenscore van de Geuzenbuurt (6m² openbaar groen per inwoner, het laagste van Hilversum) zou daadwerkelijk verbeteren. En daarmee de condities voor leefbaarheid en klimaat. Goede mogelijkheden om park en monument met elkaar in synthese te brengen.
- Er gebruiksmogelijkheden aan te verbinden. De directe omgeving (Swammerdammerstraat, De Geus) hierbij te betrekken en te ontwikkelen. De aanvulling, aansluiting op Bruisend Hart.
- Bij de Liebergerbuurt doet die mogelijkheid zich voor bij de ontwikkeling van het Kuperus-terrein. Met belendende stukken grond zou ook hier een fantastisch buurtparkje gerealiseerd kunnen worden. Ook gecompliceerd qua kosten, eigendom et cetera. Maar ook een geweldige kans om iets te doen aan de oude versterking. Aan klimaat en leefbaarheid.

Dudok zou er zijn niet-aflattende energie op richten.

Oude versteende buurten van voor Dudok.

Kansen voor een buurtparkje bij de Liebergerweg.

Busremise... na 2030 een park bij de Geuzenbuurt?



Vituspark en Schapenwater



Lintpark langs het Aloysiuscollege

Vitustuin en Vitushof verbonden



*Groot stadspark creëren tussen Vituskerk en Aloysiuscollege
Herstel verkeersdoorbraak 70-er jaren*



Vituspark en Schapenwater

Dudok zocht harmonie ten dienste van mens en natuur. Daar hoort nu ook water bij, zoals bij de Vitus, één van deze laagste punten van Hilversum. De tuinen rond de Vitus kunnen weer een eenheid worden met het Vitushof naast het St. Aloysiuscollege.

De Schapenkamp is vanaf het Gooilandplein tot de Beatrixtunnel 'opgerold'. Naar voorbeeld van onder andere Utrecht die ook de verkeersdwalingen uit de jaren '70 rond Hoog Catharijne heeft hersteld. En Utrecht stond daar niet alleen in. De sfeer en uitstraling van ons centrumgebied zijn de grote winnaars.

Wat het plan was

Het structuurplan voor de kern uit 1971 voorzag in een 4-strooks verkeersring rond het gehele centrum. Alleen de Schapenkamp werd aangelegd. Voor de overige verkeersdoorbraken kwam de inkeer op tijd. Een verkeersdoorbraak van niets naar nergens. Waar bebouwing voor moest wijken en het Vitushof werd afgesneden van de tuin rond onze Vituskerk.

Hoe het is:

De Schapenkamp is een *unheimische* verkeersruimte. Vooral autoverkeer dat geen herkomst of bestemming in het centrum heeft. Van zuid naar noord de kortste route van de A27 naar Mediapark en van

west naar oost naar de Beatrixtunnel. Doorgaand autoverkeer, dat de bereikbaarheid van het centrum voor alle weggebruikers in de weg zit en een behoorlijk stempel drukt op de sfeer en uitstraling van dit entree-gebied. Alleen de route Achterom - Schapenkamp - Pr. Bernhardstraat heeft een functie voor autoverkeer naar het centrum (P-Hilvertshof).

Hoe het kan zijn:

De sfeer en uitstraling herstellen, zoals onze St. Vitus deze verdient. De verschoenen kerktuin rondom de kerk verbinden met het Vitushof: een levendig Vituspark, niet langer afgesneden door de verkeersdoorbraak. Alleen de autoroute vanaf het Achterom naar de Pr. Bernhardstraat handhaven (P-Hilvertshof). En een waterpartij op de voormalige Schapenkamp: het Schapenwater, hard nodig in dit lage deel van Hilversum. Nog wel een wandel- en fietsverbinding met het Gooilandplein. En misschien groene woningen in het park voor jongeren en ouderen?



Wadi's in Kerkelanden

Gras is geen natuur, maar geeft wel ruimte voor mooie ontwikkeling. Afkoppelingen van het regenwater en de aanleg van wadi's in het veld bij de Husflats zou geweldig kunnen bijdragen aan verbetering van het ecosysteem.

In het bijzonder als het bieden van leefgebied aan insecten en kleine diersoorten, boven en onder de grond. Dit is hard nodig, want met de drukke infrastructuur en hoge bebouwing is 'de Tuin' het groene hart voor de omwonenden. Het wordt 's zomers vanwege de straten zo dicht bij elkaar en omgeven door hoogbouw steeds heter en de luchtkwaliteit daardoor nog ongezonder. Er wonen relatief veel ouderen in de appartementen. Zij wandelen graag een rondje achter de rollator over de wandelpaden. Buurtgenoten laten er hun honden uit. De vijver is een geliefde plek voor vissers. Wandelaars die het Voetstappenpad lopen gaan even op het bankje zitten. Mensen maken hier een praatje met elkaar. Het steeds gemaaide grasveld was voor insecten heel onaantrekkelijk. De gemeente heeft hier al stappen in gezet door kruidenrijk graszaad in te zaaien en het maaibeeld aan te passen. Hét probleem in samenhang met de klimaatverandering is het vasthouden van water; dit is wat de wadi's kunnen veranderen! Een prachtige kans voor nieuwe stadsnatuur in een klimaat adaptief concept in samenwerking met Dudok Wonen en de gemeente.

Groene harmonie

4



5



6



7



3

Maak Hilversum groener, biodiverser en weerbaarder met natuurvriendelijke en klimaat adaptieve maatregelen:

1. Alles eetbaar: moestuinen en balkonbakken voor eigen voedsel.
2. MicroBos, 25m2 groen: kleine inheemse bossen voor verkoeling en regenwateropslag.
3. Natuurinclusieve bouw: vogelkasten, groendaken, bijenhôtels in nieuwbouw en renovaties.
4. Boomspiegels groen: beplanten van boom- en lantaarnspiegels voor betere waterhuishouding.
5. Stadsbeekjes: herstel van de beekjes, regenwatergeulen en verkeersdempels*
6. Groene parkeerplaatsen: alle parkeerplaatsen voorzien van waterdoorlatende tegels.
7. Groene Buren en RommelTuinen: in iedere wijk groene ambassadeurs voor vergroening per wijk.
8. De 1 minuut Stad: bestuivers vliegen binnen 1 minuut naar stuifmeel en nectar.
9. Diervriendelijk en gifvrij: vogelkasten, zwaluwtillen, wild routes, vlinder- insectenparken.
10. Vervang parkeerpalen door bomen.

8



9



2



1



10



* Verkeersdempels dienen als waterafvoer bij piekbuien en vertragen verkeer door hun vorm (in plaats van drempels).

Biodivers en weerbaar

1 Alles eetbaar: kruidenrijk en boonbalkon*

Een moestuin is een stukje grond waar groenten, kruiden en fruit worden geteeld voor eigen consumptie.

2 MicroBos, 25m² groen

Een klein bosje met uitsluitend inheemse soorten en past op elk pleintje en zorgt voor opslag van regenwater en voor verkoeling.

3 Hilversum Natuurinclusief

Alle nieuwbouw en verbouw is natuurinclusief! Groendaken houden water vast, temperen temperatuur en bedienen bestuivers. Aan de tuinenranden overwinteren wormen, bijen, en vlinders in 'bijenhôtels' en andere aangeboden structuren.

4 Boom- en lantaarnspiegels groen*

Via de boomspiegel met bloemen krijgen de boomwortels water en voedingsstoffen. Ook rondom lantaarnspiegels! Alle Hilversumse straten met biodiverse boomspiegels.

5 Stadsbeekjes & verkeersdempels

De stadsbeek komt terug! Niet alleen langvergeten stroompjes, maar nieuwe vloeigeulen voor regenwater. Daar stroomt het water tijdens piekbuien. Bij hevige regenval voeren ze het water snel af. In de autoweg dienen de vloeigeulen als snelheidsremmer: geen drempel, maar dompel.

6 Parkeerplaatsen vergroenen*

Alle parkeerplaatsen waterdoorlatend maken. Dit zijn uitgelezen plekken om klimaat adaptieve maatregelen te nemen. Deze vervangen door 'open' tegels voor infiltratie en opvang van regenwater.

7 Groene Buren & RommelTuinen*

Een Groene Buur is een 'groen ambassadeur' in iedere wijk, in iedere straat. Een Groene Buur zet zich in voor het vergroenen en natuur inclusief maken en is aanspreekpunt en inspirator.

8 De 1 Minuut Stad!

Hilversum wordt maximaal natuurinclusief met nestgelegenheden, overwinteringsplaatsen en verspreidingsroutes. Bestuivers vliegen maximaal een minuut naar stuifmeel en nectar.

9 Diervriendelijker! (insecten, vogels, klein wild en dergelijke) en gifvrij

Dierenwelzijn zou een belangrijk onderdeel moeten worden van elk gemeentebestuur zoals Vogelkasten, zwaluwtillen, wormenhôtels, (klein)wild routes, vlinder- insectenparken.

10 Stam voor paal

Vervang alle antiparkeerpaaltjes door bomen.

*) Laaghangend fruit



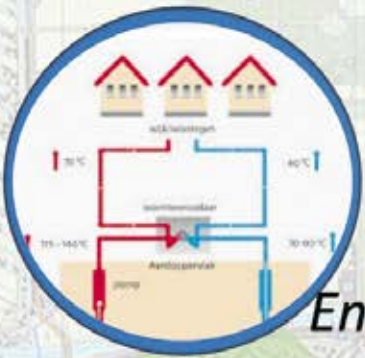
Tijdens en na de Duurzame Dagen, vroegen we iedereen om onze inspiraties aan te vullen met eigen creatieve voorstellen.

De fractie van de ChristenUnie Hilversum pakte de handschoen op en nodigde ons uit voor een interactieve workshop. Die leverde frisse, aansprekende vergezichten op. Rode draad was het concept 'verbinden en ontmoeten'. Niet alleen de verbinding van Hilversum Oost en West door het spoor te verdiepen, maar ook verbinding en ontmoeting in de wijken en buurten van de Mediastad. Daarmee ging de fractie concreet aan de slag. Lees 'Harmonie door verbinding en ontmoeting' op pagina 30. →

Trefpunten nabij



Ontmoeten



Energie en warmte



Buurtfaciliteiten

Dudok had in iedere wijk een iconisch en herkenbaar baken: Een badhuis, leeszaal of school. Wat is het baken in de buurt 2050?

Dorpse gemeenschappen

Kleurrijke en diverse buurten voor iedereen

Trefpunten nabij

Dudok had in iedere wijk een iconisch en herkenbaar baken: een badhuis, leeszaal of school. Dit was wat hij bedoelde met: “Het doel van architectuur en stedenbouw is het bereiken van de harmonische organisatie van ruimten, waaraan mens en maatschappij behoefte hebben”.

Hoe het is:

De buurtbakens zijn vrijwel allemaal hun functie kwijtgeraakt. Het zijn niet meer de plekken waar de mensen elkaar ontmoeten en waar de buurt trots op kan zijn. Terwijl de vereenzaming opspeelt en er allerlei uitdagingen waar het gezamenlijk optrekken vanuit de buurten verlichting kan geven.

Hoe het kan zijn:

Het principe van ‘iedere buurt een iconisch herkenningspunt’ komt terug: niet meer een leeszaal, badhuis of schoolgebouw (ach, waarom niet?), maar wel in iedere buurt een baken om trots op te zijn. Het ziet er in iedere buurt anders uit, maar als rode draad zijn het overal uitnodigende ontmoetingsplekken waar gesprekken over buurtinitiatieven ontkiemen. Soms een bankje bij een speeltuin of moestuin met een food-

truck-achtige koffiepunt, soms een opgepimpt buurtgebouw. Prachtige architectonische buurtparels, vaak met architectonische begeleiding door bewoners zelf weer teruggebouwd tot een plek om trots op te zijn.

Maar ook een kans voor straks achterhaalde ondernemingen in de buurten. Benzinestations kunnen eigentijdse ontmoetingsplekken worden: met, naast koffie en groene speelplekjes, ook pakketkluisen, buurtaccu’s en de uitgifte van allerlei vormen van deelvervoer. Benzine is straks immers geen verdienmodel meer.

Dit zijn de broedplaatsen voor bewonersinitiatieven, bijvoorbeeld voor de bestrijding van eenzaamheid, buurtgroen en gezamenlijke oplossingen voor het energie- en warmteprobleem.

DEMOCRATEN HILVERSUM

‘Central Park’, een onmisbaar buurtpark

Democraten Hilversum constateert dat er steeds meer draagvlak ontstaat voor het idee om te zijner tijd de busremise te transformeren tot een prachtig buurtpark, waarin de cultuurhistorisch waardevolle bebouwing kan worden geïntegreerd.

Dat kan een waardevolle groene toevoeging worden aan de meest versteende wijk van Hilversum. Dit idee past in het streven van Democraten Hilversum naar meer groen en minder verdichting. Bebouwing en groenvoorzieningen moeten met elkaar

in evenwicht zijn voor een fijne en gezonde leefomgeving.

Wij steunen dit initiatief daarom van harte.

Rob Docter, fractievoorzitter

VISUAL HAVENSTRAAT-ONDERNEMERS



De zoutkeet, op weg naar een trefpunt om trots op te zijn?



Oppimpen
uit eigen
bouwtuin



Ontmoeten en
Inspireren tot
Bewoners-
initiatieven



Relax



Wat het kan zijn



Spelen en
uitlenen



Deelvervoer
Buurtaccu
Pakketkluizen



Eco



Trefpunt de Zoutkeet als voorbeeld

Is de Zoutkeet in het Heldenkwartier het baken zoals Dudok dat in iedere buurt ontwierp? Een schoolvoorbeeld architectuur en stedenbouw met als doel het bereiken van de harmonische organisatie van ruimten, waaraan mens en maatschappij behoefte hebben?

Hoe het is

Een geweldige speeltuin voor kinderen en ontmoetingsplek voor ouders, oma's en opa's. Draaiend op enthousiaste vrijwilligers, wat wel beperkingen wat betreft openingstijden en een zeer bescheiden toegangsprijs met zich mee brengt. Het gebouw heeft 'weinig allure'.

Wat het kan zijn

Zou de Zoutkeet het iconisch herkenningspunt van de buurt kunnen zijn? Niet meer de leeszaal, het badhuis of het schoolgebouw van Dudok, maar wel een eigentijdse harmonische organisatie van ruimten, waaraan mensen en maatschappij behoefte hebben?

- Waar onbeperkt in natuurlijke omgeving avontuurlijk gespeeld kan worden?
- Met toegankelijke uitnodigende ontmoetingsplekken waar gesprek-

ken over buurtinitiatieven ontkiemen?

- Een foodtruck-achtige koffiepunt, Met bomen, water, een moestuin en waar biodiversiteit hoogtij viert?
- Met een door bewoners zelf opgepimpt buurtgebouw: onder begeleiding van 'bouw tuin.nl': bouwen en streekarchitectuur, natuurlijk bouwen vanuit eigen landschap.
- Met een uitgiftepunt van leen-speelgoed, kinderopvang?
- Met een ophaalpunt voor deel(bak)fietsen, deelscooters en deelauto's
- Waar dankzij de buurtaccu de auto's slim opgeladen worden?

Kortom: is de Zoutkeet straks als ontmoetingsplek de broedplaats van deze buurt voor bewonersinitiatieven, bijvoorbeeld voor de bestrijding van eenzaamheid, buurtgroen en gezamenlijke oplossingen voor het energie en warmte probleem?



GROENLINKS HILVERSUM

Thuis in Hilversum, thuis in je wijk, thuis in je straat

In 2050 is iedere wijk voorzien van de juiste voorzieningen. Na een analyse in 2025 bleek dat er op meerdere plekken tekort was aan maatschappelijk bestemde ruimte voor zorg, welzijn en sport.

In de jaren daarna is een mooie inhaalslag gemaakt. Met als resultaat dat sinds 2032 alle wijken voorzien zijn van de juiste voorzieningen die samen komen in de buurthuizen. In 2018 luidde de verkiezings slogan van GroenLinks al: 'iedere wijk zijn eigen Lopes Diaz'. Het duurde dus even. Maar beter laat dan nooit 🙄

Na de Gijsbrecht en de Havenstraat zijn alle radialen groen en veilig ingericht

In 2050 bestaat Hilversum uit een netwerk van leefstraten, waar 15 km/uur de norm is. De buitenring en het centrum zijn verbonden met voetgangers- en fietsvriendelijke radialen. Na de Gijsbrecht en de Havenstraat zijn in de loop der jaren alle radialen groen en veilig ingericht. Er is een fijnmazig →

→ netwerk van deelfervoer. Autobezit is in de loop van de jaren sterk teruggelopen; deelfervoer is in 2050 ruimschoots beschikbaar en simpelweg veel goedkoper dan een eigen auto.

Je kunt met de auto bij je woning komen. Maar, net als op de camping of het huisjespark, zet je vervolgens je deelauto weg op de centrale parkeerplaats bij de wijkontsluitingsweg. De wijkontsluitingsweg, waar de wijktrekfunten zijn met deelauto's, pakketpunten en pop-up-shops.

De leefstraten zijn autovrij. Kinderen kunnen veilig buitenspelen en veilig naar school. Kinderen vanaf 8 kunnen zelfs veilig zelfstandig naar school. Een droom van fietsprofessor Marco te Brömmelstroet uit 2024 blijkt werkelijkheid te zijn geworden.

Iedere straat heeft een gemeenschappelijk straathuis. Het straathuis is gecombineerd met de straataccu, waar alle duurzaam opgewekte energie wordt verzameld en gedeeld. Zon op alle daken luidde de verkiezingslogan van GroenLinks in 2018. Nou, dat is meer dan gelukt. Er is geen huis zonder panelen. Na een politiek Haags dipje in 2024 en 2025 besefte menigeen dat je

De tijden van de sociale bubbels en polarisatie zijn voorbij

Isolatie Plan goed geïsoleerd zijn is de energiebehoefte minimaal. Uiteraard gebruikt ook elke wijk de opbrengst van de windmolen bij de oprit van de A27. Kern-

energie bleek in 2035 vele malen duurder dan wind- en zonne-energie. Geen inwoner die zich nu nog een skyline zonder de fraaie Hilversumse molen kan voorstellen. Bovendien is de molen - met karakteristieke goudgeel en blauwe vleugeltips - in collectief bezit van de inwoners van Hilversum. De tijd dat energie geld kostte is voorbij.

In het straathuis is plaats voor gedeelde voorzieningen. Er staan wasmachines, je kunt er gereedschap of een trap lenen of handige handen van de buurman en buurvrouw. Er is ruimte voor thuiswerk. En in sommige straten ruimte voor een vergadering of feest.

Kinderen kunnen veilig buitenspelen en veilig naar school

Ook zijn er straathuizen waar fitnessapparatuur staat. Want dat is na de exploderende zorgkosten eind jaren '20 wel duidelijk geworden: een gezonde leefstijl is van groot belang. En bovendien: je wordt er naast gezonder, ook blijer van.

De mooiste slag die geslagen is, is dat Hilversum in 2050 weer wordt samengeleefd. De buurthuizen in elke wijk sluiten aan op de brede behoeftes uit de wijk en brengen mensen samen. De tijden van de sociale bubbels en polarisatie zijn voorbij. Thuis in Hilversum, thuis in je wijk, thuis in je straat.

Enige tegenvaller is eigenlijk dat het Nederlands mannenelftal in 2050 nog steeds geen wereldkampioen voetbal is geworden. Maar goed, je kunt niet alles hebben. De Oranje-vrouwen daarentegen echter wel. Cruijff zou zeggen, 'da's logisch'.

CHRISTENUNIE HILVERSUM

Harmonie door verbinding en ontmoeting in een groene omgeving

In 2050 is Hilversum, nog meer dan nu, een tuinstad waar verbinding en ontmoeting centraal staan. Overal waar je komt ademt Hilversum een groene en inclusieve sfeer, waarin alle generaties zich thuis voelen.

De kracht van ontmoeting

De openbare ruimte in Hilversum is in 2050 ingericht als een ontmoetingsplek voor jong en oud. Op pleinen en in parken vind je ruimte voor sport, spel en ontmoeting. Overdekte zitjes bieden plaats voor gezamenlijke activiteiten en spontane ontmoetingen, ongeacht het weer.

Bij de bouw van nieuwe woningen staat diversiteit voorop: seniorenwoningen zijn strategisch geplaatst tussen eengezinswoningen en starterswoningen. Deze opzet bevordert doorstroming op de woningmarkt en stimuleert een sterke sociale cohesie. Daarbij blijft de architectuur trouw aan het erfgoed van de tuinstad, met mooie architectuur die past bij Hilversum.

Groen en water als levensaders

Groen en water spelen een cruciale rol in het gezicht van Hilversum in 2050. Niet alleen aan de gevels en op daken, maar ook in groene parkjes en plantsoenen met voornamelijk inheemse bomen, struiken en planten, die kenmerkend zijn voor Hilversum. Deze plekken bieden verkoeling, vangen regenwater op en →

dragen bij een grote biodiversiteit. Water krijgt een prominente plek in het straatbeeld: zichtbaar en interactief. Bijvoorbeeld door de ondergrondse gracht bij de Minckelerstraat naar boven te halen en te verbinden met de wadi's en vijvers van Anna's Hoeve. Hier wordt regenwater opvang gecombineerd met kinderspel.

Ook het marktplein transformeert tot een groene markt en festivalterrein met bomen en openbare zitjes. Eens per maand is hier een interkerkelijke openluchtviering met aansluitend een open maaltijd waar inwoners uit heel Hilversum op af komen.

Een stad met ambitie

De verwezenlijking van deze visie vraagt om een stadsarchitect met een inspirerende, lange termijnvisie. Net zoals Hilversum nu trots is op Willem Dudok, zijn onze kinderen in 2050 trots op de nieuwe iconen van deze tijd.

In het verkeer wordt gekozen voor slimme en duurzame oplossingen. Parkeergarages worden naar de randen van de stad verplaatst en gecombineerd met moderne elektrische OV-oplossingen en Smart-HUB's. We durven daarnaast ook meer ondergronds te bouwen: auto- en fietsparkeerplaatsen, maar op termijn ook het spoor en de hoofdwegen worden ondergronds aangelegd. Dit scheidt ruimte voor aantrekkelijke woningen in een groene parkachtige omgeving en een betere verbinding tussen verschillende wijken, zoals Oost en West.

De kern van Hilversum 2050

Hilversum in 2050 is een stad die haar bewoners inspireert en verbindt in groene, leefbare wijken. Met een integrale aanpak, respect voor onze rijke historie en met een open blik naar de toekomst, is Hilversum klaar om te blijven groeien als een plek waar iedereen zich thuis voelt.

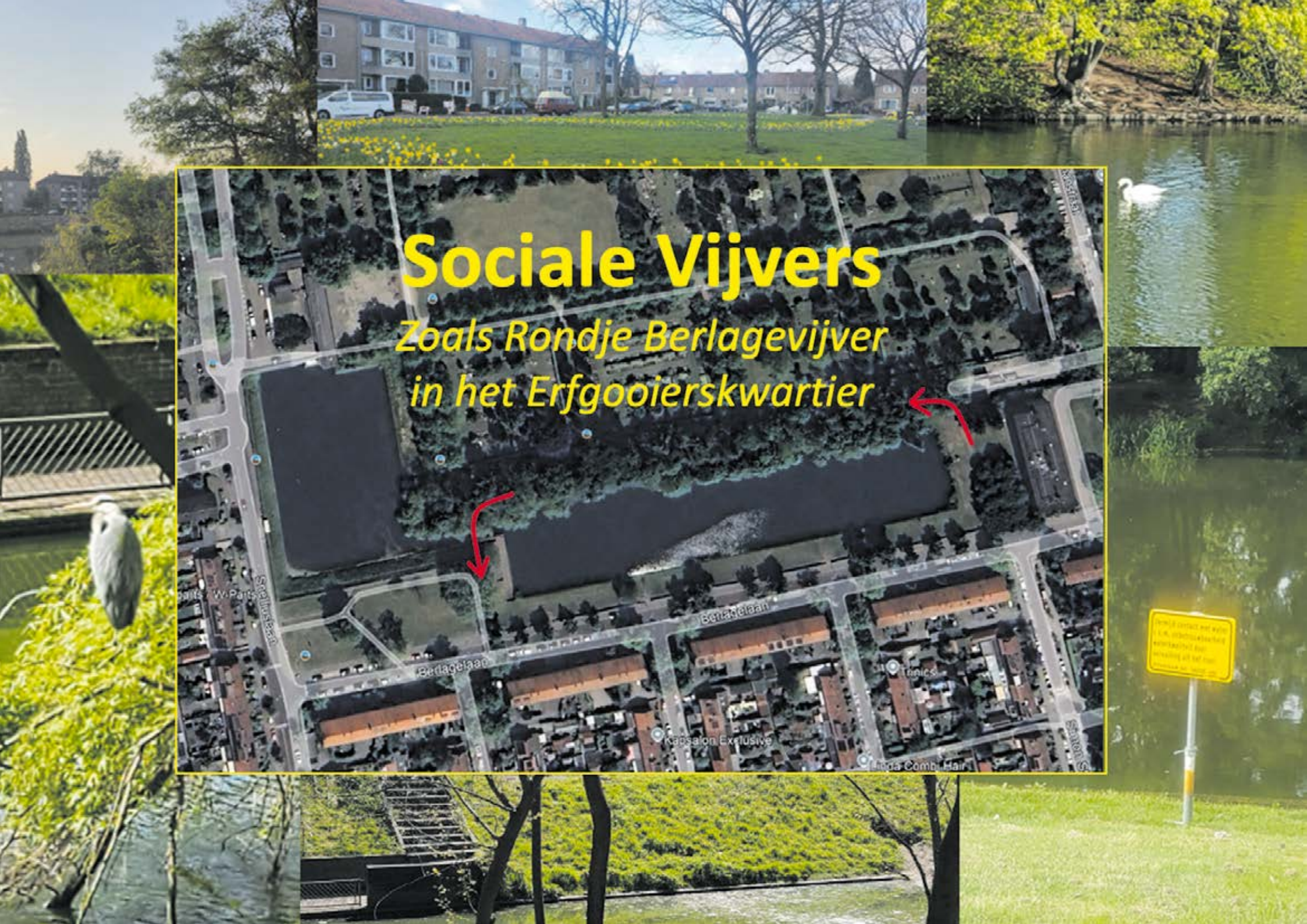


DUURZAME DAGEN 2024

Presentatie @AllArt

foto's: Margot van Brakel





Sociale Vijvers

*Zoals Rondje Berlagevijver
in het Erfgooierskwartier*



Sociale vijvers

Vijvers verbinden. Tijdens het dagelijkse ommetje rond de vijver ontmoeten mensen elkaar. Zo dragen stadsvijvers bij aan de sociale cohesie in de buurt.

Als mensen elkaar ontmoeten, elkaar kennen, gaan ze prettiger met elkaar om en helpen ze elkaar. De mensen ervaren in hun buurt meer verbinding en voelen zich daardoor gelukkiger. Bijvoorbeeld de Berlagevijver in Hilversum in Noord.

Wat het is

Een 'kijkvijver', naast begraafplaats Noord waar stadsarchitect Dudok begraven is. Helaas kun je niet vlak langs de vijver lopen. Het gras wordt gebruikt als honden-uitlaatsveld en vervuiling ligt op de loer. Vroeger organiseerde men er geregeld viswedstrijden. Er waren verschillende watervogels te zien.

Hoe het kan zijn

Zou Dudok niet willen dat ook deze vijver wordt gebruikt voor sociale en maatschappelijke doeleinden?

Er moet meer vis in het water. Flora en fauna in deze vijver kunnen sterk worden verbeterd. En als de infrastructuur rond de vijver verbeterd is er misschien een mogelijkheid om rond de vijver te lopen en langs de begraafplaats. Er kunnen leuke voorzieningen worden getroffen om er een gezellige ontmoetingsplek van te maken waar diverse activiteiten plaats vinden. En een fontein in de vijver, 's avonds verlicht.

Ook deze vijver als een maatschappelijke en sociale ontmoetingsplek, fantastisch toch?

'Als mensen elkaar ontmoeten, elkaar kennen, gaan ze prettiger met elkaar om en helpen ze elkaar'



Harmonie in wijken

letterlijk: Kleurrijker
figuurlijk: Sociaal divers



Kleurrijk en divers

Martin Luther King had geen plan, 'he had a dream'.
Onze droom over een wandeling door kleurrijk en
divers Hilversum in het jaar 2050:

Wij lopen door Kerkelanden en zien tot onze verrassing dat alle hofjes tot leven zijn gekomen. De monotone grauwe woonblokjes en grijze straten van toen zijn vrolijk en divers. Kleurrijk en aangepast aan de wensen van de bewoners. Soms een uitbouw, soms een etage erop. En de tuinen lopen over in de groene straat. Kleine moestuinen met bankjes op de voorheen overbemeten asfaltvlaktes. De kinderen spelen weer op straat die uitnodigt om elkaar te ontmoeten. Je hoort er de vogels fluiten.



Hetzelfde zien we in Hilversum Oost waar het taboe van de beschermde stads- en dorpsgezichten is doorbroken. In plaats van een monotone aanblik van kleine rijtjeshuizen zien wij een heel afwisselend straatbeeld met uitbouwen en extra etages. Kleurrijk en divers. Bewoners gingen weer investeren en het waren niet langer doorstroomhuizen waar je bij gezinsuitbreiding uit weg wilde. En de zorg hield niet op bij de voordeur. Ook de straat is tot leven gekomen. Groen, spelen en ontmoeten, dat is nu het beeld.



De heilzame werking van kleuren, diversiteit in gewone straten, de wijken zijn verbonden, zachter, vriendelijker, tijd voor elkaar; Er is sociale cohesie: de stad nodigt uit om in gesprek te gaan met elkaar, Hilversum straalt het belang van sociaal met elkaar omgaan uit. monotone wijken zijn doorbroken, een mix van woningen, diversiteit. Je hoort weer de vogels fluiten.



De Dudok2050-boom op tournee

Na afloop van de presentatie van onze inspiraties in @AllArt nodigden we de aanwezigen uit om hun eigen aanvullingen en ideeën met ons te delen.

Daarvoor ontwierp Marcel Klever een educatieve Dudok2050-boom. Daarin hingen naast onze ideeën ook lege vellen met de uitnodiging om die te vullen met eigen concrete wensen. Daarvan werd dankbaar gebruik gemaakt. Tijdens de Duurzame Dagen van

Hilversum100 stond de Dudok2050-boom bij het Duurzaamheidscentrum Hilversum. Daar werden mooie suggesties genoteerd. Vervolgens stond de boom enkele weken in de bibliotheek aan de 's-Gravelandseweg. Om Hilversummers te informeren en om hun wensen te verzamelen. Dat leverde waardevolle reacties op (zie pagina 2). De laatste verblijfplaats van de Dudok2050-boom is het Duurzaamheidscentrum.

Lommerrijk wonen en werken

Verhoog groen
en verdicht in
een
gezonde mix

Groene optoppen:
torens

Groene optoppen

Groene optoppen:
sky park



De Tuinstad kan zowel dichter als groener

Inbreiden of groen óf groene inbreiding?

De Nederlandse regering wil t/m 2030 zo'n 900.000 woningen bouwen. Het kabinet wil ook dat het aantal sociale huurwoningen beter over de gemeenten wordt verdeeld. Elke gemeente moet tenminste 30 procent sociale huurwoningen in de woningvoorraad hebben.

Tuinstad Hilversum

Het Hilversum zoals stadsarchitect Dudok voor ogen had is een stad met brede, groene lanen, diverse stadsparken en ruime tuinjijken. Voor de bewoners van Hilversum is de beleving van de groene buitenruimte een belangrijk aspect van de identiteit en leefbaarheid van Hilversum.

- Kan de Tuinstad Hilversum woningen inbreiden en zich verdichten om zo nieuwe mogelijkheden met betrekking tot woningbouw te creëren zonder de kwaliteit van de openbare ruimte op te geven?
- Is het mogelijk om groen toe te voegen aan nieuwe projecten met een hoge dichtheid, zodat we in plaats van die kwaliteit in de binnenstad te verliezen, ervan kunnen profiteren om iets unieks en duurzaam te creëren?

Versterking kwaliteit van onze tuinstad

In een kleinere schaal zal het groen ook helpen om het effect van de opwarming in de stad te verminderen, schaduw en frisheid te creëren en kwaliteit te geven aan de open ruimte in de stad.

De verdichting zou deels te realiseren kunnen zijn door een aanpassing van het bestemmingsplan waarbij hogere bouw in bepaalde gebieden is toegestaan. Als er bij deze hogere bouw een vereiste komt voor de aanleg groene gevels, groene daken of skyparks kan dit naast een verdichting ook een verduurzaming en een hogere kwaliteit leefomgeving betekenen.

Hoe hoger de gebouwen worden, hoe groener de stad dan wordt.

Planten aanbrengen op daken en gevels, waardoor het vertrouwde grijze landschap van wolkenkrabbers in een levende matrix zou veranderen. Wettelijk zouden ontwikkelaars elk perceel groen dat ze ontwikkelen moeten vervangen door groen ergens op het gebouw.

Laten we het doen!
Laten we Hilversum dichter en groener maken!
Inbreiding Groen!

SYLVIA KARRES

Tien geboden tot behoud en versterking van de tuinstad

- 1 Blijf binnen de rode contour
- 2 Ontwikkel bouwplannen als integraal ensemble van bebouwing en groen
- 3 Stimuleer collectiviteit - bouw collectiviteit ruimten in ieder bouwplan
- 4 Ontwerp interessante overgangen tussen bebouwing en groen
- 5 Koester het groene karakter in groot en klein
- 6 Stimuleer biodiversiteit in de openbare ruimte
- 7 Wees zuinig op de bomen en maak bij ieder bouwplan een bomenplan
- 8 Dring Autoverkeer terug; kies voor deelmobiliteit en pas parkeernormen aan
- 9 Kies ondubbelzinnig voor voetgangers en fietsers en geef ze de ruimte
- 10 Zet door als het moeilijk wordt!

Sylvia Karres is landschapsarchitect bij Karres en Brands, een ontwerp bureau op het gebied van landschapsarchitectuur en stedenbouw.

Vergrijzing als oplossing voor ons woningtekort

Verleiden tot doorstroming, grijs boven winkels

*Meervoudig
ruimtegebruik!*



Hilversum



**groen clusterhofjes-tapijt
over parkeerterrein en daken
winkelcentrum Kerkelanden**

*Senioren verleiden hun ruime
gezinswoningen in te ruilen
voor prettige clusterwoningen
met buitenruimtes en burens*



Grijs boven winkels

Is onze vergrijzing de oplossing voor ons woningtekort? Blijven we woningnood, vergrijzing, de zorgcrisis en bestrijding eenzaamheid per dossier oppakken? Of zien wij kansen in een nieuwe gezamenlijke taskforce huisvesting senioren.

Hoe het is

Vergrijzend Hilversum blijft na vertrek van de kinderen graag wonen in hun gezinswoningen. In een vertrouwde omgeving. Dudok ontwierp Hilversum voor 100.000 inwoners. Die hebben we ook gehad, maar ondanks dat er heel wat meer woningen zijn gebouwd dan Dudok had voorzien is het aantal inwoners behoorlijk gekrompen. We wonen nu met minder mensen per woning. Er is nu al strijd hoe te bouwen voor 97.000 inwoners in 2040. Kunnen we onze vergrijzing als oplossing inzetten?

Senioren geven niet graag hun ruimte en tuintje prijs. Zij trekken niet graag naar een klein appartementje op een etage zonder ontmoetingsplekken, wat nog vaak duurder is ook. Effect is dat starters naar elders verdreven worden en Hilversum nog meer vergrijst. De woningmarkt zit vast, maar het lijkt erop alsof de gemeente wacht op particuliere initiatieven. Is het niet tijd voor een gezamenlijke taskforce huisvesting senioren?

Wat het kan zijn

Hoe verleiden we senioren om de woningmarkt weer vlot te trekken? Kunnen we op aantrekkelijke plekken verleidelijke woningen met een gezamenlijke binnentuin aanbieden. Waar mensen elkaar ontmoeten, helpen, uit de eenzaamheid houden maar toch op zich zelf kunnen wonen. Liefst wat gemengd met wat startende gezinnen of studenten. Een mooie mix. Denk aan hofjeswoningen rond een gezamenlijke tuin op het bovendeck van Hilvertshof en de voormalige V&D. Of boven de parkeerterreinen en op de platte daken van winkelcentrum kerkelanden.

En wellicht zijn er meer centrale plekken te creëren voor een diversiteit aan hofjeswoningen. Met een accent op senioren, maar ook voor starters en jongeren die elkaar in de binnentuinen ontmoeten. Zo bezweren wij de woon- en zorgcrisis. Door de te grote woningen in te ruilen voor deze parels komt de doorstroming op de woningmarkt op gang.

GROOTOUDERS VOOR HET KLIMAAT

Verleidt senioren naar duurzame alternatieve woningen

Wij hadden al bedacht dat we kleiner willen gaan wonen, zodat onze huidige woning beschikbaar komt voor een groter gezin en wij de beschikbare woonruimte minder belasten.

een plek waar we te zijner tijd met de rollator kunnen uitgaan en onze boodschappen kunnen doen. En graag een aansluiting op een warmtenet of voor een waterstofketel aangesloten op een (groene)waterstofnet.

Onze andere eisen: Het nieuwe huis moet (erg) duurzaam zijn en in Hilversum, bij voorkeur op

Een woning gebaseerd op bio-based bouwen. Zou Dudok die wensen ook hebben gehad?

PETRA DE WAARD

Doorstroming bevorderen, betaalbaar voor ouderen

Biedt de ouderen een kleinere woning met een maximale huur van € 600,= en geen huurverhoging. Hun inkomen stijgt niet, dus waarom dan wel de huur?

kinderen. Zo was het vroeger ook en waarom nu dan niet. Dan krijgt iedereen waar hij recht op heeft.

Een gezinswoning voor een gezin en niet een stel van bijvoorbeeld 40 jaar zonder kinderen. Dit is een hele scheve verdeling.

Dan pas heb je kans dat ouderen evt zullen gaan verhuizen en zodoende hun te grote woning zullen verlaten.

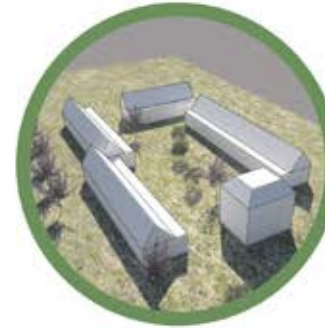
Geef gezinnen met minimaal één kind een gezinswoning in plaats van stellen zonder

Ik heb ooit zelf een appartement aangeboden gekregen in verband met m'n leeftijd maar die huur was hoger dan wat ik nu betaal.

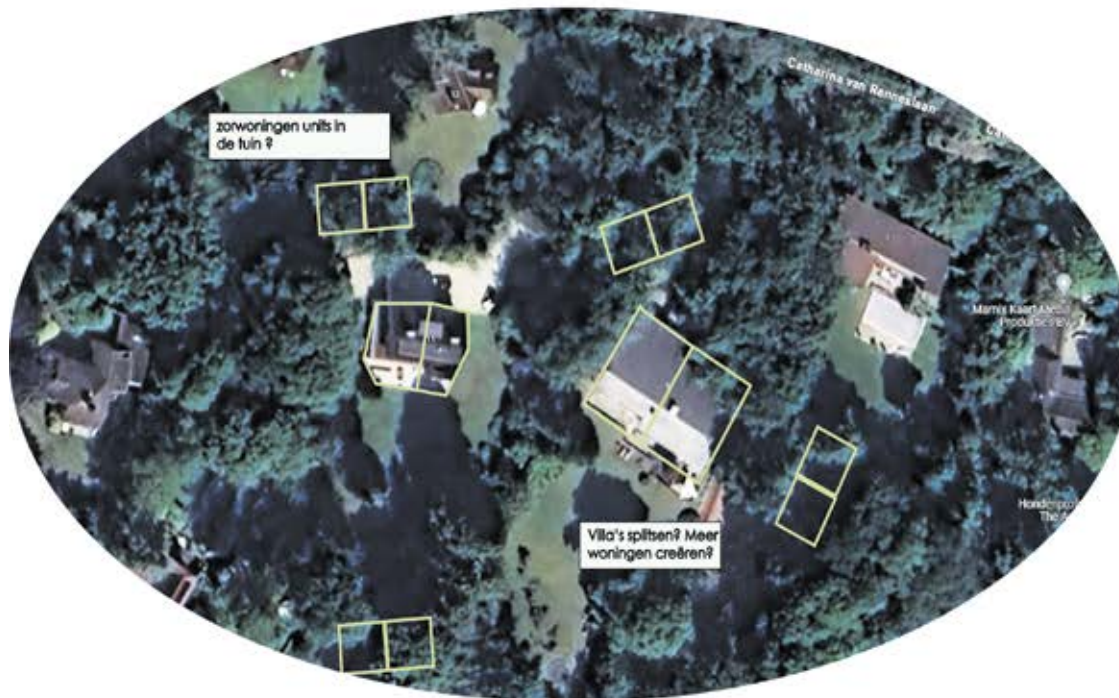
Mix wonen
in en rond
gesplitste
villa's

Urgente
inhaalslag
energie-
neutraal

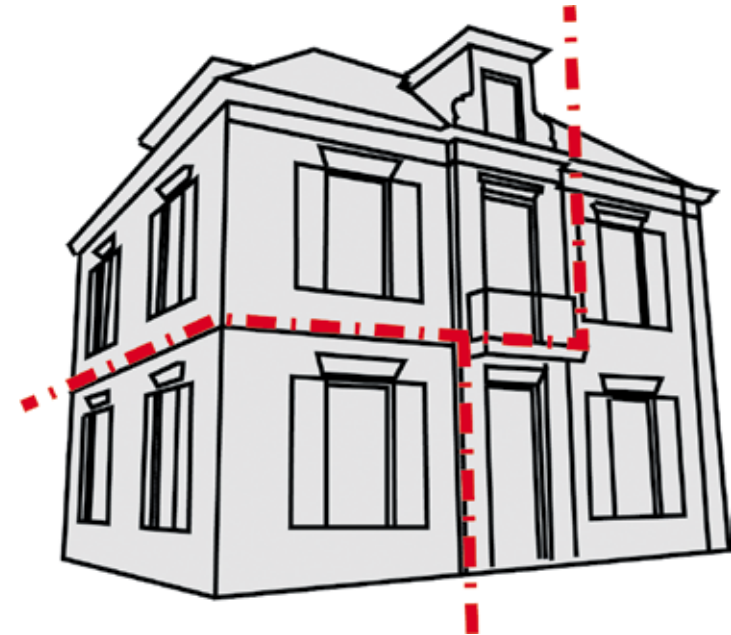
taboes



Nieuwe kijk op
beschermde
doorpgezicht



Redding voor eenzaam
verouderende en niet
te isoleren villa's.



Senioren verleiden hun ruime
gezinswoningen in te ruilen voor
prettige woonmix met jongeren en
starters in een fijne omgeving.

Verleidelijke villa's

Verleidelijke villa's, die senioren verleiden om hun te ruime gezinswoningen in te ruilen voor nieuwe woonvormen, gemixt met jongerenhuisvesting. De vergrijzing is zo in Hilversum de sleutel om het woningtekort op te lossen.

Dit zou speerpunt van een gemeentelijke taskforce moeten zijn. Stormachtig en controversieel bouwen voor de senioren, in een gezonde mix voor jongeren. Niet alleen gestapeld, maar ook verleidelijk.

Hoe het is

Door de vergrijzing worden straks de meeste gezinswoningen bewoond door senioren: kinderen het huis uit, huis te groot, maar wel gehecht aan tuintje. De kleine gestapelde appartementen lokken niet erg. Bovendien heeft verhuizen geen enkel financieel voordeel. Daarnaast hebben we een villa's die vrijwel niet te isoleren en steeds meer onderhoudsgevoelig zijn. Vereenzaming ligt op de loer.

Wat het kan zijn

De villa's in noordwest herrijzen als 'nieuwe monumenten': boven huisvesting voor jongeren en beneden de senioren, en hofjeswoningen in de tuinen: de gemeenschappelijke ontmoetingsplekken.

En een gemeenschappelijke woonruimte waardoor bewoners gestimuleerd worden uit hun isolement te komen. Renovatie van de panden die niet te isoleren zijn. Dit geeft tevens verlichting aan de zorgcrisis omdat mensen elkaar weer ontmoeten en helpen. Rijp en groen, oud en jong, burens die af en toe een boodschapje voor elkaar doen en een oogje in het zeil houden. Bewoners worden gered van de eenzaamheid. Dit is de positieve kant van het splitsen woningen waardoor verschillende groepen het dagelijkse leven gaan delen. Een beetje naar voorbeeld van de woonvorm van Liv Inn aan de Vaartweg.

Dus geen taboe meer op 'bescherming dorpsgezichten'. Ook Dudok kon alleen maar het monumentale raadhuis bouwen door ter plekke het oude hiervoor te laten wijken. Soms moet je de stad naar nieuwe monumenten durven te maken.

TJEN SCHIFFERSTEIN

Doorstroming ouderen: huizen splitsen, ruime appartementen

Wat ik niet goed begrijp is waarom Hilversum niet een heel actief beleid voert door *tiny houses* te ontwikkelen die snel te produceren zijn en de duurzaamheid bevorderen.

Zou Dudok daar ook zijn signatuur aan kunnen geven door anders te denken? Om vastgoed te bemachtigen is natuurlijk lastig, maar als *top up* op gebouwen heel efficiënt te organiseren, lijkt me. Op het mediapark misschien wel eens te onderzoeken; beschikbaar voor alleenstaande of samenwonende medewerkers (waardoor ook minder verplaatsingen). Idee zoals vroeger verplegend personeel naast het ziekenhuis inwoning had of zoals nu waar

buitenlandse werknemers op het land bij de boer kunnen wonen.

Grote huizen splitsen is natuurlijk een snelle oplossing. Wat overwogen kan worden is dat er ruime appartementen worden ontwikkeld (met grote balkons ter vervanging van de ruimere tuinen) zodat er doorstroming van oudere mensen op gang wordt gebracht. Misschien kan Dudok ook daar zijn handtekening achterlaten.

AART VOORN

Wonen in leegstaande bedrijfsruimte, boven winkels

Leegstaande bedrijfsruimte omvormen tot woningen. Ook bovenverdiepingen boven bedrijven/winkels omvormen tot woningen. Maak het eenvoudiger het bestemmingsplan te wijzigen voor bijvoorbeeld dubbelbestemmingen.

Onze visie op Hilversum

In Hilversum is het heerlijk wonen. De prachtige jonge monumenten, het groene karakter en het hoge niveau van voorzieningen spreken ons allemaal aan, van jong tot oud.

Hilversum is een stad met een dorps karakter, ingesloten door bos en heide. De bijzondere tuindorpen en -wijken van Hilversum zijn door de beroemde architect Dudok samengesmeed tot een tuinstad, de enige in Nederland. Deze unieke kenmerken en kwaliteiten staan echter onder druk. Problemen die landelijk spelen, zoals woningnood, de druk op de zorg of eenzaamheid, spelen helaas ook in Hilversum. Ook een wereldwijde zorg als klimaatverandering is iets om in Hilversum rekening mee te houden.

Tuinstad

Voor alle ontwikkelingen geldt dat we de tuinstad, zoals destijds bedacht door Dudok, als uitgangspunt nemen. Dat betekent dat we hoge eisen stellen aan de inrichting van de openbare ruimte, waarbij aandacht is voor groenvoorzieningen en recreatieruimte. Bij hoogbouw

kan dat onder andere gerealiseerd worden door binnentuinen openbaar toegankelijk te maken of openbare daktuinen te ontwerpen. De ontwikkeling van het stationsgebied biedt hiervoor een uitgelezen kans.

Nieuwe woningen realiseren we binnen de bebouwde kom, openbaar toegankelijke bos en heide blijven onbebouwd om ruimte te houden voor recreatie.

Hoogbouw staan we uitsluitend toe in de gebieden rondom het spoor en specifiek het station. Voor nieuwe ontwikkelingen houden we vast aan het piramide-model: laagbouw in de wijken aan de rand, oplopend tot hoogbouw bij het station en het centrum. Zo houden we het illusielandschap in stand.

Gemeenschap

Hilversum is een gemeenschap waarin mensen met verschillende waarden en tradities samenleven. Een gemeenschap waar iedereen mag meedoen en uitgedaagd wordt om verantwoordelijkheid te nemen voor die gemeenschap. De gemeenschap staat in een geschiedenis en geeft deze door aan nieuwe generaties. Waardevolle elementen uit het verleden willen we bewaren voor de toekomst.

Voor toelichting op het illusielandschap, zie onder andere:

- leidraadlc.noord-holland.nl/ensembles/het-gooi/
- vriendenvanhetgooi.nl/wp-content/uploads/2018/03/200701013.pdf
- gnr.nl/blog-van-de-boswachter/boswachter-dirk-illusielandschap/



GROOTOUDERS VOOR HET KLIMAAT

Isoleer hele rijtjes woningen

Isoleer hele rijtjes woningen zodat meer bewoners een aangenamer huis krijgen met minder (stook)kosten.

Ik beschouw me niet als een kenner van Dudok, maar weet dat het een sociaal bewogen man was. Dat zie je aan de woningen die hij ontwierp voor de mensen met een minder grote portemonnee en herinnert me aan een artikel dat een paar jaar geleden in de krant stond over een klein gezin (man, vrouw, jong kind) met een vrijstaande woning in Het Gooi.

Man en vrouw met een goede baan en ongetwijfeld een passend inkomen. Ze hadden hun huis van het gas af gekregen en kregen daarvoor hulp van de overheid met subsidies en

leningen. Dat voor zo'n klein gezin. Dat had wat mij betreft wel anders gekund en dacht dat het geld van de overheid een betere bestemming had kunnen krijgen. Bijvoorbeeld door daarmee een rijtje woningen te isoleren zodat meer bewoners een aangenamer (warmer) huis krijgen met minder (stook)kosten. Meer comfort en lagere lasten. Wie wil dat niet?

Zo krijg je die bewoners op je hand. Betere ambassadeurs kun je niet krijgen, lijkt me.

Jogchum Kooi



EDDY GEERLINGS

Wonen in het centrum, ook geschikt voor het uitoefenen van hobby's

Wat een geweldige nieuwe visie op het centrum van ons dorp! Oprollen die centrumring! Dat wonen voor ouderen is een ander verhaal. Auto's parkeren alleen voor bewoners en wonen voor een- en twee persoons huishoudens, prima ideeën. Bestaande parkeergarages kan je hier goed op aanpassen.

Wat mij persoonlijk treft is 'ouderen'. Zelf ben ik 74 en daarbij zeer actief op eigen terrein. Het woondeel is aan de grote kant en kan kleiner. Als wij willen verhuizen naar kleiner wonen is ook gelijk de ruimte weg, niet alleen de tuin maar ook mijn hobbyruimte en parkeermogelijkheid.

Wat ik wil zeggen is dat het accent van wonen in het centrum ook geschikt moet zijn voor het uitoefenen van hobby's, zoals - betaalbare - ateliers voor kunstenaars, collectieve ruimtes voor gezelschappen, en bijvoorbeeld garageruimte voor oldtimers.

Voor mij is het niet meer interessant om te verhuizen, tenzij ik mindervalide wordt, maar zelfs dan twijfel ik. Wat dat betreft ben ik niet anders dan vele anderen die relatief groot wonen en nog actief zijn met hun eigen bedoening.

Waar je ook nog aan kan denken is betaald parkeren bij entrees van het dorp, met vandaar uit ander transport voor privé zoals fiets of riksja verhuur of pendeldiensten met kleine elektrische busjes.

Heel veel succes met jullie project! Goed bezig!

BIANCA PRUIM

Aantrekkelijk wonen voor senioren en jongeren

Laten we zorgen dat het aantrekkelijk wordt om senioren en jongeren bij elkaar te laten wonen. De hofjeswoningen waar Rob het over heeft zijn een prachtig idee, en voor de mensen die een appartement prettig vinden zou ik zeggen;

Is het mogelijk om grotere locaties die leeg staan te transformeren tot appartementen gericht op senioren en jongeren? Zodat beide doelgroepen ook iets voor elkaar kunnen betekenen? Bijvoorbeeld in het meenemen van extra boodschappen, het helpen aan- en uittrekken van de steunkousen, het samen zijn (tegen de eenzaamheid), de levensverhalen en lessen die jongeren weer verder kunnen helpen.

Zo ontstaat er ruimte voor jongeren om op zichzelf te wonen, voor gezinnen die kunnen intrekken in de voormalige woning van de senioren en de lasten op de zorg kunnen verkleind worden. Daarnaast groeit misschien ook het empathisch vermogen en wordt het naar elkaar omkijken gestimuleerd.

Overigens; locaties hiervoor vinden zal wellicht niet makkelijk zijn. Ik moest destijds denken aan het oude ziekenhuis in Blaricum (wat dus niet in Hilversum is) maar denk nu ook aan; de bibliotheek (al is daar geloof ik al een bestemming voor?) en leegstaande kantoorpanden/bedrijfsruimten zijn er momenteel genoeg.



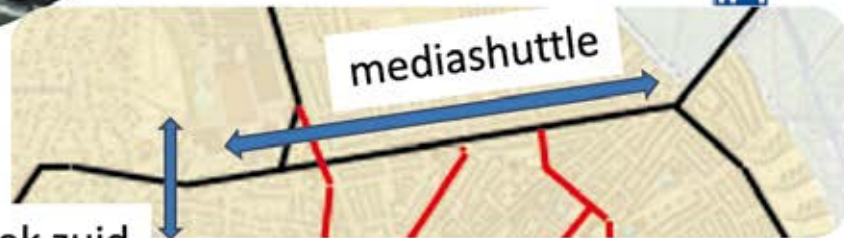
Opbloeiend Mediapark



Ruimte voor groen,
media-paviljoens, een hotel
en iets met mediaopleidingen



Toegangspoort
Kunst, cultuur
en media



Fietsdoorsteek zuid

Opbloeiend Mediapark

Het Mediapark is voor veel bezoekers ons visitekaartje. Hoe maken wedaar een uitnodigend herkenningspunt voor ons Hilversum van?

Hoe het is:

Een Oost-Europees aandoend terrein met betonnen kolossen en *unheimische* grote parkeervlaktes. Fileveroorzaker op de route naar de A1: de Joh. Geradtsweg. Ook voor de fietser slechts bereikbaar na een rondje om

de rotonde bij de auto-toegang naast Beeld en Geluid. Wel een station.

Hoe het kan zijn:

Een opbloeiend Mediapark, vriendelijk bereikbaar. De ontsierende bovendecken binnen het Mediapark zijn niet langer parkeerterreinen, maar ingevuld met groen en media-paviljoens, een hotel en iets met mediaopleidingen. Verbeterde toegankelijkheid voor fietsers en dankzij de verminderde verkeersdruk blijve bewoners aan de Joh. Geradtsweg.

Hoe Mediapark en overheden het samen doen:

Een *quick win* is de fietsdoorsteek vanaf de Godelindeweg naar het Mediapark, waarmee voor fietsers de omweg via de Joost de Draaijrotonde niet langer nodig is en de fietsstraat Hoge Naarderweg echt als fietsstraat een functie krijgt. Stadpoort 'kunst, cultuur en media' aan de Larenseweg wordt de Media hub. De shuttle tussen de Media hub en het mediaterrein heeft vrijwel vrije doorstroming over de route J. Geradts-

weg dankzij de doseringslichten voor overig autoverkeer. Alleen wie nog de dagelijkse file wil trotseren doet dit nog met de auto en staat buiten de bebouwde kom op de Larenseweg te wachten tot ze wordt toegelaten. Maar dé *gamechanger* is het besluit van het Mediapark om in samenwerking met de media hub tweederde van haar parkeerplaatsen te transformeren naar groen en mediafaciliteiten: een win-win oplossing dankzij de ontwikkelingsruimte die het Mediapark hiermee krijgt.

JOHAN NIEUWHOFF

Hilversum Mediapark naar Hilversum Arena

Het lezen van het artikel over gewaagde toekomstplaatjes voor Hilversum triggert mij om een gewaagd idee te delen waar ik al een langere tijd mee rondloop.

Hilversum Mediapark is een van de grote veroorzakers van het file-infarct in Hilversum. Om het Mediapark en de situatie in Hilversum toekomstbestendig te maken zou het niet slim zijn om het verplaatsen van Mediapark naar bijvoorbeeld Hilversum Arena op te nemen in de toekomstplannen. Dit zou op slimme wijze gefaseerd kunnen met de komst

van het nieuwe zwembad op dezelfde plek. Start met het verplaatsen van het datacenter om deze als warmtebron voor het zwembad in te zetten. De restwarmte van het zwembad kan weer hergebruikt worden voor het verwarmen van kantoren.

De kantoren zullen stuk voor stuk omgebouwd worden tot studio's waarna station Hilversum sportpark omgedoopt kan worden tot Hilversum 'Studio Sport'.

Op dit terrein wordt ook de grootste (Multi) Media opleiding van Nederland gevestigd. De Willem Ruis academie.

In ruimte die vrijkomt op Mediapark smelt park en wonen samen in duale woongroepen, jong en oud bij elkaar. Door, voor en met elkaar. Jonge mensen

die een opleiding volgen of jonge mensen die werken in onderwijs of de zorg om zo een hechte gemeenschap te creëren. De regionale zorg opleidingen worden hier geconcentreerd waarbij MBO, HBO en universitair onderwijs bereikbaar is met OV en waar huisvesting voor studenten geborgd is. Dit leent zich uitstekend als zorg hub waarin mensen in de zorg, zowel in opleiding als professionals de juiste zorg op locatie verzorgen. Wonen, leren en werken op 1 locatie. De impact op het verkeer, gezondheid, leefbaarheid en waardig oud worden is onmetelijk groot.

Dit gebied krijgt een kleine naamswijziging: 'Media Parc'.

Ik hoop hiermee iets van inspiratie te geven voor een stip op de horizon.

Hoe zou Dudok Hilversum aanpassen?

Uiteraard denkt de PvdA graag mee; hoe zou Dudok Hilversum vandaag inrichten? Het flauwe antwoord: om te beginnen zou hij het verkiezingsprogramma 2022 'Thuis in je wijk' van PvdA Hilversum goed bestuderen. Daarin zou hij namelijk veel herkennen van zijn idealen voor een tuinstad in de geest van Ebenezer Howard.

Laten we aannemen dat Dudok nog steeds het parkstad-idee zou omarmen, hoe zou hij Hilversum dan inrichten of liever aanpassen? Want zijn eigen prachtige gebouwen slopen zal niet licht in hem opkomen, ook al zijn ze soms nog zo achterhaald. Daarover fantaserend kom ik inderdaad op flink wat PvdA-speerpunten zoals meer groen, vooral in versteende wijken. Daar duikt voor

'...de Hilvertshofparking weg en bedenk wat je met de vrijkomende ruimte kunt'

een dilemma op: we willen ook woningbouw. Toch zou Van Son (aan de Kleine Drift) een logische plek zijn voor een groene long in het hart van Oost. Kansen liggen er ook in het centrum, al ligt dat misschien minder voor de hand. Denk de Hilvertshof-parking weg en bedenk wat je met de vrijkomende ruimte kunt, inclusief de Groest die zonder auto's een echte flaneerstraat kan worden.

Voor de PvdA is belangrijk dat maatregelen op het gebied van klimaat, milieu, biodiversi-

teit etc. ook ten bate komen van 'jan-(m/v)-met-de-pet' én ook door hem/haar begrepen, gedragen en financieel opgebracht kunnen worden. Zonder draagvlak, zo laat de huidige politieke aardverschuiving zien, raken milieudoelen alleen maar verder uit beeld. Wij doen dan ook niet mee aan autootje pesten. Automobilititeit is een verworvenheid en voor een grote groep mensen geen *commodity* maar een *necessity*.

Daarom pleiten wij voor parkeeroplossingen: ondergronds, al dan niet inpandig op voormalige bedrijfsgronden achter wooncomplexen (daar zijn er veel van in Hilversum), aan de randen (denk aan de Kamerlingh Onnesweg). Hubs en P&R maar ook dichterbij het centrum. Zo leent de busremise zich mijns ziens voor een verdiept parkeergebouw ten behoeve van het centrum en aanwonenden, met erboven woningen en een parkachtige inrichting.

Maak meer aangename wandel- en fietsgebieden in en rondom het centrum, ook inde iets verder gelegen woonwijken. Eerherstel voor de buurtwinkel, in wellicht een wat modernere vorm met de onvermijdelijke afwerkplek voor e-pakjes en liefst ook wat horeca. Want ook dat is 'tuinstad': de wijk waar je in principe niet uit hoeft voor je voorzieningen en ontmoetingen. Een complete Dudokwijk heeft alles: scholen, gezondheidscentrum/huisarts/tandarts, leeszaal/buurtbieb (meer nodig dan ooit), sport en spel, winkels voor je dagelijkse boodschappen (ook reparatie, wasserette, fietsenmaker, gemeenteloket, oproepbaar buurtvervoer voor wie slecht ter been is, enzovoort). Ontmoedig pakjes- en vette hap-bezorging.

Tijdens de inspirerende sessie in @AllArt kwamen interessante wensen voorbij als bomen op de Markt. Onze vraag zou toch ook zijn: oké, maar waar laten we de kermis? Zelf heb ik de wens dat het in potentie briljante Silverpoint (architectonische en stedenbouwkundige knipoog naar Gooiland) niet wordt gesloopt maar wordt getransformeerd naar een woon-/werkcomplex (met twee extra verdiepingen), met groene daken, ruimte voor media en beneden een grand café/debatcentrum met praatshow-potentie (à la Pakhuis de Zwijger, De Balie enzovoort), want cultuur en verduurzaming (versus sloop) gaan natuurlijk prima samen. Helaas is Silverpoint niet van ons en heeft het de harten van slechts weinig Hilversummers gestolen.

Ik sluit af met hopelijk wat prikkelende steekwoorden: stop postzegelplanologie, behoud Heksenweitje maar sluit woningbouw daar niet helemaal uit, grijp je kans als Hilversum bij de herontwikkeling van het Mediapark (ook voor Noord), integreer meer groen in versteende wijken, handhaaf het parkeerverbod op trottoirs en in voortuintjes, investeer in parkeeroplossingen (ten behoeve van voetgangers, spelende kinderen, fietsers én autobezitters), buurtbus (tot in Wijdemeren), maak wat moois van de Oude Haven (waterberging?), ook de Havenstraat en de Groest verdienen beter én *last but not least*; slecht het spoor als Berlijnse Muur tussen Oost en de rest.

Joop Lahaise, fractievoorzitter

'...slecht het spoor als Berlijnse Muur tussen Oost en de rest'

FILMTHEATER HILVERSUM

Filmzalen worden Tuinzalen

Door de klimaatcrisis en de urgentie en noodzaak van klimaatmaatregelen op-de-top-van-ieders-kunnen van iedere burger, elke overheid, elk bedrijf en elke organisatie, zou Dudok het Filmtheater wijzen op de plicht om alle bioscoopzalen in te richten als 'Tuinzalen'.

Zie het idee van Martin van Brakel, medewerker van ons Filmtheater: 'Have You Ever Dreamt of a Better Version of Your Cinema?' (Courtesy of the movie makers of 'The Substance').

Ze zijn behaaglijker dan ooit, onze vernieuwde bioscoopzalen: de 'Tuinzalen'. Onze beste filmzalen tot nu toe! Met een perfect klimaat-crisis-bestedige binnenkant van groene plantenvanden en een nóg betere luchtzuivering en zuurstofproductie zijn het de meest eigentijdse en meest duurzame onder de bioscoopzalen.

Zo brengen we het besef van urgentie (klimaatcrisis!) en het grote succes van onze openluchtvoorstellingen nu ook naar binnen en, door inspiratie van onze bezoekers, ook verder, naar hun leef- en werkomgevingen!

Zo ziet 'goed rentmeesterschap van Moeder Aarde' eruit, toch!?

Voor het licht voor de planten doen we 's nachts eenvoudig energiebesparende LED-daglichtlampen aan.

Meer info volgt nog op: veelkijkers.nl



ONZE WEBSITE

Dudok2050 online

Meer informatie en achtergronden over onze inspiraties en alle aanvullingen vind je op onze website.



De website van Dudok2050 wordt gehost door [hilversum100](http://hilversum100.nl), het netwerk van duurzame doeners, partners en ambassadeurs van onze taboe-doorbrekende inspiraties en ideeën.

Ga naar hilversum100.nl/dudok2050/

IDEEËN PETER KRUIJT

Winkelgebied en station weer laten aansluiten

Eindelijk plannen met een hoog slaginstrumenten percentage.

Suggestie; radialen aan beide zijden langs de spoorlijn. Van station naar Crailoo. En het winkelgebied weer op het station laten aansluiten.

In Kerkelanden de Koepel naar de business gebouw is erg achterstallig. En kleine winkels plus buitenterras.

En parkeren onderverdelen en lokaal marktplein. Diversiteit winkelbestand verhogen, ook gelet op de minderheden, en de kleine beurs.

En scholen samenvoegen. Op deze manier leren kinderen samen leven, en de ouders ook.



Stedelijke oases

Alles wat leeft, ontmoet elkaar

Rust en ruimte op de Keibrink

Het centrum van Hilversum was vroeger een aaneenschakeling van zandpaden en grote boerderijen rondom een aantal brinken, zoals de Kerkbrink. De gemeenschap bestond voornamelijk uit boeren en rondom het dorp lagen enghen, akkervelden met onder meer boekweit.

In 1864 werd de spoorlijn aangelegd, waarna het centrum verdichtte en (luxe) winkels werden geopend. Het oude stratenpatroon bleef gehandhaafd en voor de komst van de auto waren de pleinen rustige, lommerrijke pleinen waar de boeren 's avonds het vee bijeendreven dat overdag buiten het dorp graasde.

Wat het kan zijn

Door Hilversum autoluw te maken en het centrum helemaal autovrij, komt die rustige uitstraling weer terug. De Keibrink krijgt weer de allure van weleer; forse bomen zorgen voor een aangename, groene sfeer. En nodigen uit om te genieten van onze gastvrije horeca en goed gezelschap.

De 's-Gravelandseweg, waaraan het Keiplein ligt, wordt weer het domein van fietsers en voetgangers. Door het verwijderen van onnodige verharding, krijgt het plein weer de duurzame uitstraling van de brink die het ooit was. De waterdoorlatende bestrating voorkomt overlast na hoosbuien en grote schaduwrijke bomen hittestress tijdens warme dagen. En tegelijk voor een prettige ambiance, passend bij de groene tuinstad die Hilversum altijd is geweest.

MAGDA FONTAINE

Bomen sparen, meer groen behouden of laten aanplanten

Wat een mooie impressie van de Keibrink 2050 door Bart Landman in Hilversums Nieuws van 12 september. Ik kon 4 oktober helaas niet zelf aanwezig zijn over bijdragen aan een toekomstbestendig Hilversum, maar wil graag op de hoogte gehouden worden.

Al jaren zijn wij actief om bomen te sparen, meer groen te behouden of te laten aanplanten op terreinen in de nabijheid van het Keiplein.

Al meerdere malen hebben wij met omliggende VvE's bezwaarprocedures gevoerd tegen illegale kap en voor behoud van bomen of aanplant door ontwikkelaars van nieuwbouw die mooie plannen presenteren, maar die bomen vergeten in hun plannen.

Het achterliggend terrein van het voormalig pand SNS bank is omwonenden een doorn in het oog. Er stonden bomen, die zonder kapvergunning zijn weggehaald. Een boom moest gerooid worden vanwege ziekte. Wie controleert herplantplicht?

Omdat het terrein aan alle kanten omringd wordt door appartementen is het een galmend zwembad waar alle omgevingsgeluiden worden weerkaatst. Dat is met Keifeesten ook heel duidelijk te horen. Groen op het Keiplein zou een hele welkome oplossing zijn. Actiever beleid op toezicht uitvoer herplantingsplicht is wenselijk.

Door meer groen creëer je betere geluiddemping, een mooier straatbeeld, een win win situatie die wij van harte toejuichen. In het plantsoen aan de Burgemeester Andriessenstraat is 1 acacia boom inmiddels aangemeld als 'beschermd' boom. We moeten zuinig zijn op het mooie groen in Hilversum.



KERKELANDEN GROENT

Kale speeltuinen worden groene brinkjes

De wijk Kerkelanden kent, door de aanwezige bebouwing, verharde pleinen, versteende tuinen een grotere hittestress dan het landelijk gemiddelde.

Dit heeft vooral invloed op de buitenruimtes, waaronder de speeltuinen voor kinderen. In de zomermaanden worden deze plekken, door de hoge temperaturen en het gebrek aan schaduw, snel onplezierig en zelfs onaangenaam om te spelen.

Het creëren van natuurlijker speeltuinen, met voldoende groen en schaduwrijke plekken, kunnen een aanzienlijke verbetering betekenen.

Door meer bomen, heggen en planten toe te voegen, kunnen we niet alleen de speelomgeving verfrissen, maar ook een aangenamere en gezondere plek bieden voor kinderen om te spelen; zelfs tijdens de heetste dagen van het jaar. Deze groene speeltuinen zijn vervolgens ook een fijne plek voor volwassenen om elkaar te ontmoeten (sociaal groen) en dragen bij aan de biodiversiteit binnen de wijk. Tijdens periodes van regenval, zijn groene speeltuinen beter in staat de regen in de bodem op te nemen. Insecten, vogels en bodemdieren hebben deze stapstenen voor de natuur hard nodig. Stadsnatuur is van grote waarde. Het versterkt het ecosysteem in de wijk.

Kale kopse kanten worden groen

Stadsnatuur is van grote waarde. Het versterkt het ecosysteem in de wijk.

We stimuleren, in samenwerking met Programma Groen van de gemeente, om bewoners uit te nodigen de ruimte om onze woningen te vergroenen en het regenwater te hergebruiken.

We organiseren 'inspiratie avonden' voor meer Levende Tuinen. Een groene tuin is klimaat adaptief, goed voor kleine diersoorten en, in het geval van kopse gevels zoals op onderstaande schets, een veel mooier, groener en vriendelijker aanzicht in onze wijk Kerke-landen!

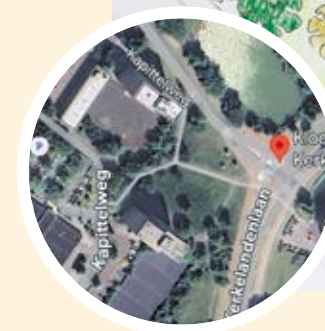


De Poort van Kerkelanden

Als reactie op de oproep door **Programma Groen, groene ideeën aan te leveren, bood Kerkelanden Groent het pilot-conceptplan 'het eerste Groene Brinkje' aan.**

Locatie voor dit brinkje is de 'Poort van Kerkelanden', de grasvelden langs de wandelpaden op de hoek Kloosterlaan-Kerkelandenlaan. Deze poort wordt dagelijks gebruikt door de bewoners van zorgcentrum Nieuw Kerkelanden en de torenflats. Alleen al voor hen zou het fijn zijn, als zij tijdens hun gang naar het winkelcentrum, kunnen genieten van een kleurrijk veld met wilde bloemen en planten. Helaas staat het nu aanwezige bankje nog onbeschut in die groene woestijn. Die enkeling die daar gaat zitten, waait al snel uit zijn jasje.

Stel je voor: om het bankje staat waardevolle aanplant waardoor je er meer beschut komt te zitten. Een nu nog verweesd bankje wordt zo een uitkijkpunt naar bloemen en planten. Omring dit brinkje door hagen voor beschutting. Plaats enkele keien en kinderen leren hier klimmen, overspringen en klauteren. Met een inheemse bloemzaden, gecombineerd met voorjaarsbollen, versterken we de natuur in de streek. Het totaal wordt nog completer met een meanderend 'olifantenpaadje' van lokaal gewonnen boomschors, voorjaarsbloemen in een cirkel om het kunstwerk en hier en daar wat boomstammen (oud hout geeft leven!). Zo verandert die groene woestijn, door een kleurige entree en ontstaat er meer sociaal groen in de wijk. En we creëren ruimte voor insecten, vogels en kleine diersoorten.



Herinrichting grasvelden naar groene brinkjes

Gras is geen natuur. Goed ingerichte stadsnatuur is van grote waarde voor het ecosysteem en voor bewoners een geweldige plek om elkaar te treffen in het groen.

Inheemse plantensoorten kunnen een aanzienlijke bijdragen leveren aan de biodiversiteit. Door te kiezen voor planten die van nature in de regio voorkomen, ondersteunen we lokale ecosystemen en bieden we een habitat voor inheemse fauna, zoals bijen, vlinders en vogels. Bovendien kunnen waterpartijen een cruciale rol spelen bij de opvang en absorptie van regenwater, wat overstromingen vermindert en bijdraagt aan het behoud van de grondwatervoorraden. Deze natuurlijke methoden voor waterbeheer zijn niet

alleen milieuvriendelijk, maar kunnen ook aantrekkelijk zijn voor de bewoners van de wijk, door een rustgevende en groene leefomgeving te creëren. Door deze aanpassingen te implementeren, kunnen we een duurzamere en meer veerkrachtige stedelijke omgeving bevorderen. Op de schets zie je dat een grote hoeveelheid gewipte tegels uit de wijk een herbestemming heeft gekregen in de vorm van gemetselde stapelmuurtjes. Hier kunnen kinderen spelen en bewoners elkaar ontmoeten. De ruimte tussen de stenen kan gebruikt worden door kleine diersoorten. Via een meanderend boomschorspaadje wandel je door 'Heemtuin Erasmus' in de wijk Kerkelanden, een groen brinkje waar het fijn is om te zijn.



**Het lang gewenst tegelwippen;
van hittestress naar een stadsbos
met schaduwrijke marktkramen**

Het lang gewenst tegelwippen

De hittestress slaat toe. Daarom zijn we aan het tegelwippen. En waar kunnen we beter laten zien dat we het serieus nemen dan op het Langgewenst, het meest verharde plein van Hilversum? Krijgt ons marktplein de sfeer en uitstraling, zoals ons brinkdorp die verdient?

Wat het is

De meeste dagen is het Langgewenst een groot kaal plein met alleen MOUT als verrassende ontmoetingsplek. En af en toe een evenement. Verder de komende jaren steeds meer een plek waar je niet wilt zijn: hittestress. Het wordt tijd om te anticiperen op de steeds heftigere gevolgen van de klimaatverandering.

Hoe het kan zijn

Een plek die bijdraagt aan de sfeer en uitstraling van ons centrum. Waar een bomendek voor verkoeling zorgt voor omwonenden, marktbezoekers en evenementen, die op menselijke schaal bijdragen aan het bij elkaar brengen van mensen.

Een lommerijk plein, een brinkdorp waardig. Een parel die onze oorspronkelijke identiteit versterkt.

ROBIN DE HAAN

Heg Handhavingshandvat

Het pakket bevat: 1 snij-instrument (heggenschaar of machete, wat de mode staat), minder dan 10 pagina's aan wettekst en uitleg van wat een burger wel of niet mag met heggen et cetera op openbare ruimte en waar overlast te melden, een regenponcho, een mooie project button.

Het doel: Burgers uitrusten om zelf de heggen en overgroeiing van voet en fietspaden bij te werken.

Verder: Bij uitreiking van het pakket komt ook uitleg van de regels. Naast de wettelijke vereisten zijn deelnemers ook verplicht om voor en na foto's van iedere kap te leveren, en een minimaal aantal keren deel te nemen aan overleggen tussen de deelnemers en de gemeentelijke coördinator van het project.



HERMAN WOUTERS

Nog even over het Marktplein

Waarom heeft men niet, tegelijk met de nieuwe bestrating, bomen aangeplant? Vroeger stonden er kastanjebomen. Heb je een betere uitstraling. Met bomen creëren we koelte - nu is het maar een saai kaal plein.

En met mooie houten zitjes hoeven we op de markt niet te staan. Elders in Hilversum willen mensen toch ook even

kunnen zitten van het boodschappen doen? Dan hebben mensen ook weer beter sociaal contact met elkaar.

Ik las dat de gemeente Hilversum de dure Chinees bestrating van het marktplein in de toekomst wil vervangen door bestrating waar het regenwater beter kan weglopen. We kijken er naar uit in 2025.

Geef de straat terug!



F Fietsersbond

Geef de straat terug!

“Naar een harmonische organisatie van ruimte waaraan mens en maatschappij behoefte hebben”. Dit citaat van Dudok zou centraal moeten staan in de woonstraten. Dit is ook de koers van de gemeentelijke visie Openbare Ruimte: ‘Ruimte vrijspelen voor groen, klimaat adaptatie, spelen, fietsen en ontmoeten. Maar wel met de kanttekening dat het alleen kan als het ruimtebeslag van de (stilstaande) auto in de stad afneemt. Dus als de bewoners bewogen wordt om zich op een andere manier door de stad te bewegen’.

Hoe het is:

De straat wordt nu gebruikt als openbare parkeerplaats, zo nodig met twee wielen op de stoep. En als we niet ingrijpen, dan is de trend dat dit alleen maar erger wordt. Het behoeft geen nadere toelichting wat het effect hiervan is op de doelstellingen wat betreft groen, klimaat adaptatie, spelen, fietsen en ontmoeten.

Hoe het kan zijn:

Bewoners vinden elkaar in straat- en buurtchallenges en de gemeente sluit hier met maatregelen op aan. Bewoners spreken met elkaar af geen pakjes meer thuis, maar in de pakketkluisen op centrale plekken te laten bezorgen. Dat scheelt veel bestelbusje door de straat. En als er gereden wordt, dan is dat stapvoets. Zelden met de auto, deze staat tegen lagere kosten geparkeerd bij de stadpoorten, waar die bovendien slim geladen wordt. De fiets en haar verschillende vaak elektrische zusjes zijn veel aantrekkelijker voor de meeste ritten, want de meeste ritten zijn kort. Per acht huishoudens is er een deelauto, maar de deelbakfietsen zijn populairder.

Zo is er weer plaats voor spelen, ontmoeten en heel veel groen, met zorg onderhouden door de bewoners zelf. Het kan beginnen door te pakken na een straat-speeldag of schoolconvenanten, na buurtinitiatieven voor energie en warmte. Of met een challenge ‘buurtgroen’ (tegelwippen?).



JOSÉ QUIST

Weten wat je eet

“Het doel van architectuur en stedenbouw is het bereiken van de harmonische organisatie van ruimten, waaraan mens en maatschappij behoefte hebben”, Dudok 2050 zou hier nu vast ook onder verstaan:

Weten wat je eet - toegang tot lokale, duurzame en eerlijke producten - korte ketens - voor deelnemende boeren en bedrijven een eerlijke prijs voor hun producten - aandacht voor gezonde voeding.

Een bron van praktische, handige informatie is voorhanden bij alle mooie initiatieven welke reeds in Hilversum actief zijn. Zelforganisatie is een breed geaccepteerd fenomeen. Hilversummers zijn actief betrokken bij de ontwikkeling van Hilversum. In wijken, parken, bij moestuinen, bij ontmoetingsplekken, koffiepunten is informatie aanwezig. Bestaande verenigingen zoals voedselvereniging *Ons Eten Hilversum* (opgericht om lokale producenten en consumenten meer invloed te laten hebben op gezond eten) floreren, men is met elkaar actief, ontmoet elkaar, tips en recepten worden uitgewisseld, iedereen heeft gemakkelijk toegang tot gezonde, duurzame, eerlijke en lokale producten. Afhaalpunten voor gezonde voeding zijn voor iedereen bereikbaar en opgenomen in de openbare ruimte en trefpunten.



DANKWOORD

Dit Groot Dudok2050 Inspiratieboek kon niet gemaakt worden zonder de enthousiaste en betrokken gesprekken, medewerking, bijdragen en belangstelling van talloze Hilversummers, maatschappelijke partners, professionals en lokale, politieke fracties:

- Grootouders voor het Klimaat, Bea en Jogchum Kooi • Eddy Geerlings • Tjen Schifferstein • Klimaatburgemeester Hiske Overweg • Steven Groefsema • Marion Donk • Petra de Waard • Johan Nieuw-hoff • Magda Fontaine • Peter Kruijt • Aart Voorn • Marck Oostra • Bianca Pruijm • Herman Wouters • Ineke Gnodde • Martin van Brakel • John Ricker • Bas Nanninga, ChristenUnie Hilversum • Daan van Egeraat • Rob Docter, Democraten Hilversum • Olaf Streutker, CDA Hilversum • Fietsersbond Hilversum • Lex van Waarden, GroenLinks Hilversum • Robin de Haan • André Leliveld • Harry van den Berg • Anne Mulder • Ilona Hartensveld • Joanne Vogelzang • Noï van Mondfrans • Rebecca Bouhuijs • Werkgroep Kerkelanden Groent: Ilona, Jetty, Diana, Sajid, Joke, Meta, Pier, Corwin, Marida, Peter, Afke, Simone, Katinka, Randy, Thanja en Simone • Reizigers Openbaar Vervoer, ROVER • Martin Triebels • Martijn Geerdes • Joop Lahaise, PvdA Hilversum • Dieuwerke Krikke • Sylvia Karres • Ynske Betlem, Hilversum100 • Roy van Binsbergen, architect • John Dietz, sociaal geograaf, Rocov • Martin Hoek, Hilversum100 • Albin Hunia, bioloog • Regina Jacobsen, architect
- Steven Jansen, landschapsarchitect • Marcel Klever, interieur architect • Bart Landman, communicatie & design • Cynthia Markhoff, architect • Sietze Norder, bio-geograaf • Mart-Jan Oosterveld, architect • Luc Pieters, bedrijfskundige • Rob Roskes, verkeerskundige • Renske Schriemer, ondernemer • Rens Wijnakker, landschapsarchitect • Arnoud van den Heuvel, Hilversum100 • Paul Hoogermolen, ROAST bar & grill • Ingrid Geul, Stadsfonds Hilversum • Chantal Monsma • Koosje de Beer • Martine Boetje • Remko Veenstra, Dudok Architectuur Centrum • Allard Bentvelsen, All Art Professionals • Stef van Breugel, bestuur winkeliers Hilversum Centrum • Deborah den Dulk, Centrummanager Hilversum • Anne Oosterbaan, directeur de Alliantie • Fleur Boesveld • Sander Snel • Frederique Spoel • Eva Froger • Marian Schouten • Wadner van den Heuvel • Rosalie Tan • Aernoud Olde • Moon Wolffensperger • Liesbeth Hammega • Irmgard van Koningsbruggen, Dudok Architectuur Centrum • D66, Jarno Deen • SP, IJsbrand van Dijk en Bianca Verweij • Aernoud Olde, Hilversum100 • Marije Drost • Architectencollectief BJKORV • Petra Sjouwerman, bibliotheek Hilversum • Duurzaamheidscentrum Hilversum • José Quist

Een bijzonder woord van dank aan Hilversum100 voor de facilitering van ons initiatief in 2024. En aan Bart Landman van HSTotaal Communicatie & Design voor de redactie en vormgeving van dit Groot Dudok2050 Inspiratieboek.

Dudok2050 © januari 2025



DUDOK 2050

Zóveel creativiteit en out-of-the-box inspiraties.
Actief leiderschap kan draagvlak creëren voor al
deze *eye-openers*: stevige stappen naar een duur-
zame en toekomstbestendige tuinstad Hilversum.
Gaan we die teruglezen in de volgende verkiezings-
programma's? Dudok zou er trots op zijn.

GROOT DUDOK2050 INSPIRATIEBOEK

DUDOK
2050

Wat zou Dudok doen als hij wist wat wij nu weten over klimaat, leefbaarheid en duurzaamheid? Hoe zou hij bouwen, het verkeer oplossen en ondertussen onze groene tuinstad versterken?

Dudok2050, een collectief van Hilversumse biologen, architecten, planologen en andere betrokken professionals, presenteert 17 inspiraties. Wat dacht je van flinke bomen op ons **Marktplein**, een **Vituspark** op een opgerolde Schapenkamp, **vergrijzing** als oplossing voor woonproblemen, om maar wat te noemen? En, helemaal in de geest van Dudok, elke wijk haar eigen **ontmoetingsplek**?

Wil je reageren, via Dudok2050@gmail.com kun je ons bereiken.



Meer informatie vind je op
hilversum100.nl/dudok2050/
of scan de QR-code



Dudok2050 wordt
mede mogelijk gemaakt
door **Hilversum100**

